



แผนอัตรากำลัง ๓ ปี  
ประจำปีงบประมาณ พ.ศ. ๒๕๖๔ - ๒๕๖๖  
(ปรับปรุงครั้งที่ ๑)



เทศบาลตำบลท่งนา  
อำเภอกะปง จังหวัดพังงา



## คำนำ

คณะกรรมการกลางพนักงานเทศบาล (ก.ท.) กำหนดให้องค์กรปกครองส่วนท้องถิ่น จัดทำโครงสร้างการแบ่งส่วนราชการ รวมถึง การกำหนด กอง หรือส่วนราชการ ที่จำเป็น ให้สอดคล้องกับ ประกาศ คณะกรรมการกลางพนักงานเทศบาล เรื่อง กำหนดกอง สำนัก หรือส่วนราชการที่เรียกชื่ออย่างอื่นของเทศบาล พ.ศ. ๒๕๖๓ เพื่อให้เทศบาลมีโครงสร้างการแบ่งส่วนราชการเหมาะสม สอดคล้องกับลักษณะการบริหาร อำนาจหน้าที่ ความรับผิดชอบ ปริมาณงานและคุณภาพงานที่เพิ่มมากขึ้น กำหนด เทศบาลตำบลท่านา จึงต้องมีการปรับปรุงแผนอัตรากำลังในรายการต่างๆ ที่เกี่ยวข้อง

เทศบาลตำบลท่านา จึงได้จัดทำแผนอัตรากำลัง ๓ ปี (ประจำปีงบประมาณ ๒๕๖๔ - ๒๕๖๖) (ฉบับปรับปรุงครั้งที่ ๑) โดยมีวัตถุประสงค์เพื่อให้สอดคล้องกับประกาศหลักดังกล่าว

สำนักปลัดเทศบาล  
งานกรเจ้าหน้าที่  
สำนักงานเทศบาลตำบลท่านา  
[www.thanacity.go.th](http://www.thanacity.go.th)



## สารบัญ

เรื่อง	หน้า
๑. หลักการและเหตุผล	๑
๒. วัตถุประสงค์	๒
๓. กรอบแนวคิดในการปรับปรุงแผนอัตรากำลัง ๓ ปี	๒
๔. สรุปปัญหา และแนวทางในการกำหนดโครงสร้างส่วนราชการและกรอบอัตรากำลัง	๓
๕. โครงสร้างการกำหนดส่วนราชการ	๔
๖. กรอบอัตรากำลัง ๓ ปี ฉบับปรับปรุง	๖
๗. ภาระค่าใช้จ่ายเกี่ยวกับเงินเดือนและประโยชน์ตอบแทนอื่น	๘
๘. แผนภูมิโครงสร้างการแบ่งส่วนราชการ	๑๑
๙. บัญชีแสดงการจัดคนลงสู่ตำแหน่ง	๑๙

### ภาคผนวก

- สำเนาคำสั่งแต่งตั้งคณะกรรมการปรับปรุงแผนอัตรากำลัง ๓ ปี (๒๕๖๔-๒๕๖๖)
- สำเนารายงานการประชุมคณะกรรมการปรับปรุงแผนอัตรากำลัง ๓ ปี (๒๕๖๔-๒๕๖๖)
- ประกาศเทศบาลตำบลท่านา

\*\*\*\*\*



## หลักการและเหตุผล

ด้วย คณะกรรมการพนักงานเทศบาลจังหวัดพังงา ได้มีประกาศคณะกรรมการพนักงานเทศบาลจังหวัดพังงา เรื่อง หลักเกณฑ์และเงื่อนไขเกี่ยวกับการบริหารงานบุคคลของเทศบาล แก้ไขเพิ่มเติม ๒๕๖๔ และประกาศคณะกรรมการพนักงานเทศบาลจังหวัดพังงา เรื่อง หลักเกณฑ์และเงื่อนไขเกี่ยวกับการกำหนดกอง สำนัก หรือส่วนราชการที่เรียกชื่ออย่างอื่นของเทศบาล พ.ศ. ๒๕๖๔ กำหนดให้เทศบาล จัดทำโครงสร้างการแบ่งส่วนราชการ รวมถึง การกำหนด กอง หรือส่วนราชการ ที่จำเป็น ให้สอดคล้องกับ ประกาศหลักเกณฑ์ ดังกล่าว เทศบาลตำบลท่านา จึงต้องมีการปรับปรุงแผนอัตรากำลังในรายการต่างๆ ที่เกี่ยวข้อง

๑ ประกาศคณะกรรมการกลางข้าราชการหรือพนักงานส่วนท้องถิ่น (ก.ท.) เรื่อง มาตรฐานทั่วไปเกี่ยวกับอัตราตำแหน่ง กำหนดให้คณะกรรมการพนักงานเทศบาล กำหนดตำแหน่งพนักงานเทศบาล ว่าจะมีตำแหน่งใด ระดับใด อยู่ในส่วนราชการใด จำนวนเท่าใด ให้คำนึงถึงภาระหน้าที่ความรับผิดชอบ ลักษณะงานที่ต้องปฏิบัติ ความยาก ปริมาณและคุณภาพของงาน ตลอดจนทั้งภาระค่าใช้จ่ายของเทศบาล ที่จะต้องใช้จ่ายด้านบุคคล โดยให้เทศบาลตำบลท่านา จัดทำแผนอัตรากำลังของพนักงานเทศบาลและพนักงานจ้าง เพื่อใช้ในการกำหนดตำแหน่ง โดยความเห็นชอบของคณะกรรมการพนักงานเทศบาลจังหวัดพังงา ทั้งนี้ ให้เป็นไปตามหลักเกณฑ์ และวิธีการที่คณะกรรมการพนักงานเทศบาล (ก.ท.) กำหนด

๒ คณะกรรมการพนักงานส่วนท้องถิ่น (ก.ท.) ได้มีมติเห็นชอบประกาศกำหนดการกำหนดตำแหน่งพนักงานส่วนท้องถิ่น โดยกำหนดแนวทางให้เทศบาลตำบลท่านา จัดทำแผนอัตรากำลังของ เทศบาลตำบลท่านา เพื่อเป็นกรอบในการกำหนดตำแหน่งและการใช้ตำแหน่งข้าราชการหรือพนักงานส่วนท้องถิ่น โดยเสนอให้คณะกรรมการพนักงานเทศบาลจังหวัดพังงา พิจารณาให้ความเห็นชอบ โดยกำหนดให้ เทศบาลตำบลท่านา แต่งตั้งคณะกรรมการจัดทำแผนอัตรากำลัง วิเคราะห์อำนาจหน้าที่และภารกิจของ เทศบาลตำบลท่านา วิเคราะห์ความต้องการกำลังคน วิเคราะห์การวางแผนการใช้กำลังคน จัดทำกรอบอัตรากำลัง และกำหนดหลักเกณฑ์และเงื่อนไข ในการกำหนดตำแหน่งพนักงานเทศบาล ตาม แผนอัตรากำลัง ๓ ปี

๓ ประกาศคณะกรรมการพนักงานเทศบาลจังหวัดพังงา เรื่อง หลักเกณฑ์และเงื่อนไขเกี่ยวกับการบริหารงานบุคคลของเทศบาล แก้ไขเพิ่มเติม ๒๕๖๔ ลงวันที่ ๕ มกราคม ๒๕๖๔ และประกาศคณะกรรมการพนักงานเทศบาลจังหวัดพังงา เรื่อง หลักเกณฑ์และเงื่อนไขเกี่ยวกับการกำหนดกอง สำนัก หรือส่วนราชการที่เรียกชื่ออย่างอื่นของเทศบาล พ.ศ. ๒๕๖๔ ลงวันที่ ๕ มกราคม ๒๕๖๔

๔ จากหลักการและเหตุผลดังกล่าว เทศบาลตำบลท่านา จึงได้ปรับปรุงแผนอัตรากำลัง ๓ ปี สำหรับปีงบประมาณ พ.ศ. ๒๕๖๔ - ๒๕๖๖



## วัตถุประสงค์

- ๑ เพื่อให้เป็นไปตามประกาศหลักเกณฑ์ที่คณะกรรมการพนักงานเทศบาลกำหนด
- ๒ เพื่อให้เทศบาลตำบลท่านา มีการกำหนดตำแหน่งการจัดอัตรากำลังโครงสร้างให้เหมาะสมกับอำนาจหน้าที่ของเทศบาล ตามกฎหมายจัดตั้งองค์กรปกครองส่วนท้องถิ่นแต่ละประเภท และตามพระราชบัญญัติกำหนดแผนและขั้นตอนการกระจายอำนาจให้องค์กรปกครองส่วนท้องถิ่น พ.ศ. ๒๕๔๒
- ๓ เพื่อให้คณะกรรมการพนักงานเทศบาลจังหวัดพังงา สามารถตรวจสอบการกำหนดตำแหน่งและการใช้ตำแหน่งพนักงานเทศบาล พนักงานจ้าง ว่าถูกต้องเหมาะสมหรือไม่
- ๔ เพื่อเป็นแนวทางในการดำเนินการวางแผนการใช้อัตรากำลังการพัฒนาบุคลากรของเทศบาลตำบลท่านา
- ๕ เพื่อให้เทศบาลตำบลท่านา สามารถวางแผนอัตรากำลัง ในการบรรจุแต่งตั้งข้าราชการเพื่อให้บริการบริหารงาน ของเทศบาลตำบลท่านา เกิดประโยชน์ต่อประชาชนเกิดผลสัมฤทธิ์ต่อภารกิจตามอำนาจหน้าที่ มีประสิทธิภาพ มีความคุ้มค่า สามารถลดขั้นตอนการปฏิบัติงาน มีการลดภารกิจและยุบเลิกหน่วยงานที่ไม่จำเป็นในการปฏิบัติภารกิจ สามารถตอบสนองความต้องการของประชาชนได้เป็นอย่างดี
- ๖ เพื่อให้เทศบาลตำบลท่านา สามารถควบคุมภาระค่าใช้จ่ายด้านการบริหารงานบุคคลให้เป็นไปตามที่กฎหมายกำหนด

## กรอบแนวคิดในการปรับปรุงแผนอัตรากำลัง ๓ ปี

คณะกรรมการปรับปรุงแผนอัตรากำลังของเทศบาลตำบลท่านา ซึ่งมีนายกเทศมนตรีตำบล ท่านา เป็นประธาน ปลัดเทศบาลตำบลท่านา หัวหน้าส่วนราชการเป็นกรรมการ และมีหัวหน้าสำนักปลัดเป็นเลขานุการ จัดทำแผนอัตรากำลัง ๓ ปี ประจำปีงบประมาณ พ.ศ. ๒๕๖๔ - ๒๕๖๖ ฉบับปรับปรุง โดยให้มีขอบเขตเนื้อหาครอบคลุมในเรื่องต่าง ๆ ดังต่อไปนี้

๑ วิเคราะห์ภารกิจ อำนาจหน้าที่ความรับผิดชอบของเทศบาลตำบลท่านา ตามกฎหมายจัดตั้งเทศบาล และตามพระราชบัญญัติกำหนดแผนและขั้นตอนการกระจายอำนาจให้องค์กรปกครองส่วนท้องถิ่น พ.ศ. ๒๕๔๒ ตลอดจนกฎหมายอื่นให้สอดคล้องกับแผนพัฒนาเศรษฐกิจและสังคมแห่งชาติ แผนพัฒนาจังหวัด แผนพัฒนาอำเภอ แผนพัฒนาตำบล นโยบายของรัฐบาล นโยบายผู้บริหาร และสภาพปัญหาของพื้นที่เขตเทศบาลตำบลท่านา เพื่อให้การดำเนินการของเทศบาลตำบลท่านา บรรลุผลตามพันธกิจที่ตั้งไว้จำเป็นต้องจัดสรรอัตรากำลัง ตามหน่วยงานต่าง ๆ ให้เหมาะสมกับเป้าหมายการดำเนินการ โดยมุมมองนี้เป็นการพิจารณาว่า งานในปัจจุบันที่ดำเนินการอยู่นั้นครบถ้วนและตรงตามภารกิจหรือไม่ อย่างไร หากงานที่ทำอยู่ในปัจจุบันไม่ตรงกับภารกิจในอนาคตก็ต้องการวางแผนกรอบอัตรากำลังให้ปรับเปลี่ยนไปตามทิศทางในอนาคต รวมถึงหากงานในปัจจุบันบางส่วนไม่ต้องดำเนินการแล้ว อาจทำให้การจัดสรรกำลังคนของบางส่วนราชการเปลี่ยนแปลงไป ทั้งนี้ เพื่อให้เกิดการเตรียมความพร้อมในเรื่องกำลังคนให้รองรับสถานการณ์ในอนาคต

๒ การกำหนดโครงสร้างการแบ่งส่วนราชการภายในและการจัดระบบงาน เพื่อรองรับภารกิจตามอำนาจหน้าที่ความรับผิดชอบ ให้สามารถแก้ปัญหาในเขตพื้นที่รับผิดชอบของเทศบาลตำบลท่านา ได้อย่างมีประสิทธิภาพ



## สรุปปัญหา และแนวทางในการกำหนดโครงสร้างส่วนราชการและกรอบอัตรากำลัง

ตามประกาศคณะกรรมการพนักงานเทศบาลจังหวัดพังงา เรื่อง หลักเกณฑ์และเงื่อนไขเกี่ยวกับหลักเกณฑ์และเงื่อนไขเกี่ยวกับการบริหารงานบุคคลของเทศบาล แก้ไขเพิ่มเติม พ.ศ. ๒๕๖๔ และประกาศคณะกรรมการพนักงานเทศบาลจังหวัดพังงา เรื่อง หลักเกณฑ์และเงื่อนไขเกี่ยวกับการกำหนดกอง สำนัก หรือส่วนราชการที่เรียกชื่ออย่างอื่นของเทศบาล พ.ศ.๒๕๖๔ ได้กำหนดให้เทศบาล ต้องกำหนดส่วนราชการหลักประกอบด้วย

- |                     |                              |
|---------------------|------------------------------|
| ๑ สำนักปลัดเทศบาล   | ๕ กองสาธารณสุขและสิ่งแวดล้อม |
| ๒ กองคลัง           | ๖ กองยุทธศาสตร์และงบประมาณ   |
| ๓ กองช่าง           | ๗ กองการศึกษา                |
| ๔ หน่วยตรวจสอบภายใน | ๘ กองสวัสดิการสังคม          |
|                     | ๙ กองการเจ้าหน้าที่          |

เทศบาลประเภทสามัญ กำหนดให้จัดตั้งส่วนราชการหลัก ๑-๔ ให้ครบถ้วนในครั้งนี ส่วนราชการหลักอื่น ๕-๙ หากยังไม่มีความพร้อมให้กำหนดเป็นงานหรือฝ่ายหรือกลุ่มงาน

การกำหนดส่วนราชการหลักในครั้งแรก โดยความเห็นชอบ ของ ก.ท.จังหวัด และมีต้องประเมินตัวชี้วัด อาจใช้วิธีการกำหนดตำแหน่งเพิ่มหรือการปรับเกลี่ยตำแหน่ง

ให้เทศบาลทุกแห่ง กำหนดหน่วยตรวจสอบภายในและกำหนดตำแหน่ง นักวิชาการตรวจสอบภายใน อย่างน้อย ๑ อัตรา โดยมีต้องประเมินปริมาณงาน หน้าที่ความรับผิดชอบ หรือตัวชี้วัด และ เสนอให้ ก.ท.จังหวัด พิจารณาให้ความเห็นชอบ

ให้เทศบาลที่ประกาศกำหนดชื่อส่วนราชการ ชื่อส่วน หรือชื่อฝ่าย ไม่สอดคล้องกับชื่อส่วนราชการ ชื่อส่วน หรือชื่อฝ่าย /กลุ่มงาน ให้เทศบาลเสนอเรื่องขอเปลี่ยนชื่อส่วนราชการให้สอดคล้องกับบัญชีตามโครงสร้างส่วนราชการ โดยขอความเห็นชอบ ก.ท.จังหวัด

ปัจจุบันเทศบาลตำบลท่านา เป็นเทศบาลประเภทสามัญ มีส่วนราชการ ๖ ส่วนราชการ ดังนี้

- ๑ สำนักปลัด
- ๒ กองคลัง
- ๓ กองช่าง
- ๔ กองสาธารณสุขและสิ่งแวดล้อม
- ๕ กองการศึกษา
- ๖ กองการประปา

ดังนั้น เพื่อให้เป็นไปตามประกาศหลักเกณฑ์ที่กำหนด เทศบาลตำบลท่านา จึงขอความเห็นชอบคณะกรรมการพนักงานเทศบาลจังหวัดพังงา (ก.ท.จังหวัด) ในการปรับโครงสร้างการแบ่งส่วนราชการเทศบาล รวมถึงการกำหนดกองหรือส่วนราชการ และงานภายในส่วนราชการเทศบาล ให้สอดคล้องกับประกาศหลักเกณฑ์กำหนดไว้



## ๘. โครงสร้างการกำหนดส่วนราชการ

### ๘.๑ โครงสร้าง

ตามประกาศคณะกรรมการพนักงานเทศบาลจังหวัดพิจิตร เรื่อง หลักเกณฑ์และเงื่อนไข เกี่ยวกับการบริหารงานบุคคลของเทศบาล แก้ไขเพิ่มเติมถึง พ.ศ. ๒๕๖๓ ประกอบกับมติคณะกรรมการ พนักงานเทศบาลจังหวัดพิจิตร ในคราวการประชุมครั้งที่ ๑๒/๒๕๖๓ เมื่อวันที่ ๒๒ ธันวาคม ๒๕๖๓ ให้เทศบาลกำหนดโครงสร้างการแบ่งส่วนราชการเพื่อรองรับอำนาจหน้าที่ตามที่กำหนดในกฎหมายว่าด้วยการเทศบาล ทั้งนี้ เทศบาลตำบลท่านา ได้กำหนดภารกิจหลักและภารกิจรองที่จะดำเนินการ โดยกำหนด ตำแหน่งของพนักงานเทศบาลให้สอดคล้องกับภารกิจดังกล่าว และในระยะแรกการกำหนดโครงสร้าง ส่วนราชการที่จะรองรับการดำเนินการตามภารกิจนั้น อาจกำหนดเป็นภารกิจอยู่ในงาน หรือกำหนดเป็น ฝ่าย และในระยะต่อไป เมื่อมีการดำเนินการตามภารกิจนั้น และเทศบาลตำบลท่านา พิจารณาเห็นว่า ภารกิจนั้นมีปริมาณงานมากพอก็อาจจะพิจารณาตั้งเป็นส่วนต่อไปดังนี้

โครงสร้างเดิม ทต.ท่านา	โครงสร้างใหม่ ทต.ท่านา	หมายเหตุ
<b>๑. สำนักปลัดเทศบาล</b> ๑.๑ งานธุรการ ๑.๒ งานป้องกันและบรรเทาสาธารณภัย ๑.๓ งานทะเบียนราษฎร ๑.๔ งานวิเคราะห์นโยบายและแผน ๑.๕ งานการเจ้าหน้าที่ ๑.๖ งานนิติการ ๑.๗ งานประชาสัมพันธ์ ๑.๘ งานพัฒนาชุมชน	<b>๑. สำนักปลัดเทศบาล</b> ๑.๑ งานบริหารทั่วไป ๑.๒ งานป้องกันและบรรเทาสาธารณภัย ๑.๓ งานทะเบียนราษฎร ๑.๔ งานยุทธศาสตร์และงบประมาณ ๑.๕ งานการเจ้าหน้าที่ ๑.๖ งานนิติการ ๑.๗ งานประชาสัมพันธ์ ๑.๘ งานสวัสดิการสังคม	สอดคล้องกับยุทธศาสตร์ที่ ๑ ยุทธศาสตร์การพัฒนาระบบการ บริหารจัดการองค์กรและการให้บริการ สู่การบริหารจัดการที่ดีน่าอยู่อย่าง ยั่งยืน ๑.แผนงานบริหารงานทั่วไป ๒.แผนงานรักษาความสงบภายใน ๓.แผนงานสาธารณสุข ๔.แผนงานเคหะและชุมชน ๕.แผนงานสร้างความเข้มแข็งของชุมชน ๖.แผนงานงบกลาง
<b>๒. กองคลัง</b> ๒.๑ งานบริหารงานคลัง ๒.๒ งานการเงินและบัญชี ๒.๓ งานแผนที่ภาษีและทะเบียนทรัพย์สิน ๒.๔ งานจัดเก็บและพัฒนารายได้ ๒.๕ งานทะเบียนทรัพย์สินและพัสดุ	<b>๒. กองคลัง</b> ๒.๑ งานบริหารงานคลัง ๒.๒ งานการเงินและบัญชี ๒.๓ งานแผนที่ภาษีและทะเบียนทรัพย์สิน ๒.๔ งานจัดเก็บและพัฒนารายได้ ๒.๕ งานทะเบียนทรัพย์สินและพัสดุ	สอดคล้องกับยุทธศาสตร์ที่ ๒ ยุทธศาสตร์การพัฒนาเพื่อยกระดับ คุณภาพชีวิตของประชาชน ๑.แผนงานบริหารงานทั่วไป ๒.แผนงานรักษาความสงบภายใน ๓.แผนงานสาธารณสุข ๔.แผนงานเคหะและชุมชน ๕.แผนงานสร้างความเข้มแข็งของชุมชน ๖.แผนงานการศึกษา ๗.แผนงานการศาสนาวัฒนธรรมและ นันทนาการ
<b>๓. กองช่าง</b> ๓.๑ งานธุรการ ๓.๒ งานสาธารณูปโภค ๓.๓ งานควบคุมอาคารและผังเมือง ๓.๔ งานสถานที่และไฟฟ้าสาธารณะ ๓.๕ งานสวนสาธารณะ	<b>๓. กองช่าง</b> ๓.๑ งานบริหารงานทั่วไป ๓.๒ งานสาธารณูปโภค ๓.๓ งานก่อสร้างและซ่อมบำรุง ๓.๔ งานออกแบบ และควบคุมอาคาร ๓.๕ งานการโยธา	สอดคล้องกับยุทธศาสตร์ที่ ๓ การพัฒนาส่งเสริมศิลปวัฒนธรรม ท้องถิ่น และงานประเพณีท้องถิ่น พันธกิจ ๑.แผนงานบริหารงานทั่วไป ๒.แผนงานเคหะและชุมชน ๓.แผนงานสร้างความเข้มแข็งของชุมชน ๔.แผนงานการศึกษา ๕.แผนงานการศาสนาวัฒนธรรมและ นันทนาการ
<b>๔. กองการศึกษา</b> ๔.๑ งานบริหารการศึกษา ๔.๒ งานศูนย์เด็กเล็กก่อนเกณฑ์ ๔.๓ งานส่งเสริมและพัฒนาการศึกษา ๔.๔ งานวัฒนธรรมและประเพณีท้องถิ่น ๔.๕ งานส่งเสริมการท่องเที่ยวและกีฬา งานบริหารการศึกษา	<b>๔. กองการศึกษา</b> ๔.๑ งานบริหารงานทั่วไป ๔.๒ งานบริหารการศึกษา ๔.๓ งานส่งเสริมการศึกษา ศาสนาและวัฒนธรรม ๔.๔ งานศูนย์เด็กเล็กและงานกิจกรรมเด็กและ เยาวชน ๔.๕ งานส่งเสริมกีฬาและนันทนาการ	



โครงสร้างเดิม ทต.ท่านา	โครงสร้างใหม่ ทต.ท่านา	หมายเหตุ
<b>๕. กองสาธารณสุขและสิ่งแวดล้อม</b> ๕.๑ งานอนามัยและสิ่งแวดล้อม ๕.๒ งานส่งเสริมสุขภาพและสาธารณสุข ๕.๓ งานควบคุมและจัดการควบคุมสิ่งแวดล้อม ๕.๔ งานบริการสาธารณสุขงานอนามัยและสิ่งแวดล้อม	<b>๕. กองสาธารณสุขและสิ่งแวดล้อม</b> ๕.๑ งานบริหารงานทั่วไป ๕.๒ งานบริหารงานสาธารณสุข ๕.๓ งานรักษาความสะอาดและจัดการมูลฝอย ๕.๔ งานควบคุมและจัดการคุณภาพสิ่งแวดล้อม	สอดคล้องกับยุทธศาสตร์ที่ ๔ ยุทธศาสตร์การพัฒนาส่งเสริมให้ ประชาชนมีความสามัคคีและมีส่วนร่วม ทางความคิดและการพัฒนาท้องถิ่น ๑.แผนงานบริหารงานทั่วไป ๒.แผนงานรักษาความสงบภายใน ๓.แผนงานสาธารณสุข ๔.แผนงานเคหะและชุมชน ๕.แผนงานสร้างความเข้มแข็งของชุมชน ๖.แผนงานการศึกษา ๗.แผนงานการศาสนาวัฒนธรรมและ นันทนาการ ๘.แผนงานบกลาง
<b>๖. กองการประปา</b> ๖.๑ งานธุรการ ๖.๒ งานการเงินและบัญชี ๖.๓ งานจัดเก็บรายได้และหนี้สินคงค้าง ๖.๔ งานการผลิตและบริการ ๖.๕ งานเครื่องจักรกลและซ่อมบำรุง	<b>๖. กองการประปา</b> ๖.๑ งานบริหารงานทั่วไป ๖.๒ งานการเงินและบัญชี ๖.๓ งานผลิตและบริการ ๖.๔ งานติดตั้งและซ่อมบำรุง ๖.๕ งานจัดเก็บรายได้และหนี้สินคงค้าง	สอดคล้องกับยุทธศาสตร์ที่ ๕ ยุทธศาสตร์การพัฒนาส่งเสริมอาชีพ และเศรษฐกิจในชุมชนตามแนวทฤษฎี เศรษฐกิจพอเพียง ๑.แผนงานบริหารงานทั่วไป ๒.แผนงานรักษาความสงบภายใน ๓.แผนงานสาธารณสุข ๔.แผนงานเคหะและชุมชน ๕.แผนงานสร้างความเข้มแข็งของชุมชน ๖.แผนงานการศึกษา ๗.แผนงานการศาสนาวัฒนธรรมและ นันทนาการ ๘.แผนงานบกลาง
ไม่มี	<b>๗. หน่วยตรวจสอบภายใน</b> ๗.๑ งานตรวจสอบภายใน -งานจัดทำแผนตรวจสอบภายในประจำปี -งานตรวจสอบความถูกต้องและเชื่อถือได้ของ เอกสารทางการเงิน การบัญชี -งานตรวจสอบการทำประโยชน์จากทรัพย์สินของ เทศบาล -งานประเมินการควบคุมภายในของหน่วยรับ ตรวจ และรายงานผลการตรวจสอบภายใน -งานบริการข้อมูล สถิติ	สอดคล้องกับยุทธศาสตร์ที่ ๕ ยุทธศาสตร์การพัฒนาส่งเสริมอาชีพ และเศรษฐกิจในชุมชนตามแนวทฤษฎี เศรษฐกิจพอเพียง ๑.แผนงานบริหารงานทั่วไป ๒.แผนงานรักษาความสงบภายใน ๓.แผนงานสาธารณสุข ๔.แผนงานเคหะและชุมชน ๕.แผนงานสร้างความเข้มแข็งของชุมชน ๖.แผนงานการศึกษา ๗.แผนงานการศาสนาวัฒนธรรมและ นันทนาการ ๘.แผนงานบกลาง





แผนอัตรากำลัง ๓ ปี เทศบาลตำบลท่าเสา (ฉบับปรับปรุงครั้งที่ ๑)

ประจำปีงบประมาณ ๒๕๖๔-๒๕๖๖

**กรอบอัตรากำลัง ๓ ปี ระหว่างปี ๒๕๖๔ - ๒๕๖๖ (ปรับปรุงครั้งที่ ๑)**  
**เทศบาลตำบลท่าเสา อำเภอเกาะปัง จังหวัดพังงา**

ส่วนราชการ ชื่อตำแหน่งตามสายงาน	กรอบอัตรากำลังเดิม	กรอบอัตรากำลังใหม่			เพิ่ม/ลด			หมายเหตุ
		๒๕๖๔	๒๕๖๕	๒๕๖๖	๒๕๖๔	๒๕๖๕	๒๕๖๖	
นักบริหารงานท้องถิ่น ระดับกลาง (ปลัดเทศบาล)	๑	๑	๑	๑	-	-	-	ว่างเดิม (สส.สรรหา)
นักบริหารงานท้องถิ่น ระดับต้น (รองปลัดเทศบาล)	๑	๑	๑	๑	-	-	-	
นักบริหารงานท้องถิ่น ระดับต้น (รองปลัดเทศบาล)	๑	๑	๑	๑	-	-	-	กำหนดพิเศษ ยืมเมื่อว่าง
<b>สำนักปลัดเทศบาล</b>								
นักบริหารงานทั่วไป ระดับต้น (หน.สป.)	๑	๑	๑	๑	-	-	-	
นักทรัพยากรบุคคลปฏิบัติการ	๑	๑	๑	๑	-	-	-	
นักวิเคราะห์นโยบายและแผนปฏิบัติการ	๑	๑	๑	๑	-	-	-	
นิติกรชำนาญการ	๑	๑	๑	๑	-	-	-	
นักพัฒนาชุมชนชำนาญการ	๑	๑	๑	๑	-	-	-	
เจ้าพนักงานทะเบียนปฏิบัติการ	๑	๑	๑	๑	-	-	-	
เจ้าพนักงานป้องกันและบรรเทาสาธารณภัย ปง.	๑	๑	๑	๑	-	-	-	
<b>พนักงานจ้าง</b>								
ผู้ช่วยเจ้าพนักงานธุรการ	๑	๑	๑	๑	-	-	-	
ผู้ช่วยเจ้าพนักงานพัฒนาชุมชน	๑	๑	๑	๑	-	-	-	
พนักงานขับรถดับเพลิง	๑	๑	๑	๑	-	-	-	
พนักงานขับรถบรรทุกน้ำ	๑	๑	๑	๑	-	-	-	
พนักงานดับเพลิง	๑	๑	๑	๑	-	-	-	
รวม	๑๕	๑๕	๑๕	๑๕	-	-	-	
<b>กองคลัง (๐๒)</b>								
นักบริหารงานคลัง ระดับต้น (ผู้อำนวยการกองคลัง)	๑	๑	๑	๑	-	-	-	ว่างเดิม (สส.สรรหา)
เจ้าพนักงานการเงินและบัญชี ปง./ขง.	๑	๑	๑	๑	-	-	-	ว่างเดิม (สรรหาเอง)
เจ้าพนักงานพัสดุ ปง./ขง.	๑	๑	๑	๑	-	-	-	ว่างเดิม (สรรหาเอง)
เจ้าพนักงานจัดเก็บรายได้ปฏิบัติการ	๑	๑	๑	๑	-	-	-	
<b>พนักงานจ้าง</b>								
ผู้ช่วยเจ้าพนักงานธุรการ	๑	๑	๑	๑	-	-	-	
ผู้ช่วยเจ้าพนักงานการเงินและบัญชี	๑	๑	๑	๑	-	-	-	
ผู้ช่วยเจ้าพนักงานพัสดุ	๑	๑	๑	๑	-	-	-	
ผู้ช่วยเจ้าพนักงานจัดเก็บรายได้	๑	๑	๑	๑	-	-	-	ว่าง กำหนดใหม่
รวม	๘	๘	๘	๘	-	-	-	
<b>กองช่าง (๐๓)</b>								
นักบริหารงานช่าง ระดับต้น (ผู้อำนวยการกองช่าง)	๑	๑	๑	๑	-	-	-	ว่างเดิม (สส.สรรหา)
นายช่างโยธา	๑	๑	๑	๑	-	-	-	ว่างเดิม (สรรหาเอง)
<b>พนักงานจ้าง</b>								
ผู้ช่วยเจ้าพนักงานธุรการ	๑	๑	๑	๑	-	-	-	
พนักงานขับรถกระเช้าไฟฟ้า	๑	๑	๑	๑	-	-	-	
รวม	๔	๔	๔	๔	-	-	-	



แผนอัตรากำลัง ๓ ปี เทศบาลตำบลท่าเสา (ฉบับปรับปรุงครั้งที่ ๑)

ประจำปีงบประมาณ ๒๕๖๔-๒๕๖๖

ส่วนราชการ ชื่อตำแหน่งตามสายงาน	กรอบอัตรากำลังเดิม	กรอบอัตรากำลังใหม่			เพิ่ม/ลด			หมายเหตุ
		๒๕๖๔	๒๕๖๕	๒๕๖๖	๒๕๖๔	๒๕๖๕	๒๕๖๖	
<b>กองสาธารณสุขและสิ่งแวดล้อม (๐๔)</b>								
นักบริหารงานสาธารณสุขและสิ่งแวดล้อม ระดับต้น (ผู้อำนวยการกองสาธารณสุขและสิ่งแวดล้อม)	๑	๑	๑	๑	-	-	-	ว่างเต็ม (สถ.สรรหา)
<b>พนักงานจ้าง</b>								
ผู้ช่วยเจ้าพนักงานธุรการ	๑	๑	๑	๑	-	-	-	
พนักงานขับรถเครื่องกลขนาดกลาง (รถบรรทุก ขยะ)	๑	๑	๑	๑	-	-	-	
รวม	๓	๓	๓	๓	-	-	-	
<b>กองการศึกษา (๐๕)</b>								
นักบริหารงานศึกษา ระดับต้น (ผู้อำนวยการกอง การศึกษา)	๑	๑	๑	๑	-	-	-	ว่างเต็ม (สถ.สรรหา)
นักวิชาการศึกษาปฏิบัติการ	๑	๑	๑	๑	-	-	-	
ครูผู้ดูแลเด็ก	๒	๒	๒	๒	-	-	-	
<b>พนักงานจ้าง</b>								
ผู้ดูแลเด็ก	๑	๑	๑	๑	-	-	-	
รวม	๕	๕	๕	๕	-	-	-	
<b>กองการประปา (๐๖)</b>								
นักบริหารงานประปา ระดับต้น (ผู้อำนวยการกอง การประปา)	๑	๑	๑	๑	-	-	-	ว่างเต็ม (สถ.สรรหา)
<b>พนักงานจ้าง</b>								
ผู้ช่วยเจ้าพนักงานธุรการ	๑	๑	๑	๑	-	-	-	
พนักงานผลิตน้ำประปา	๒	๒	๒	๒	-	-	-	
รวม	๔	๔	๔	๔	-	-	-	
<b>หน่วยตรวจสอบภายใน</b>								
นักวิชาการตรวจสอบภายใน	-	๑	๑	๑	+๑	-	-	กำหนดเพิ่ม
รวม	-	๑	๑	๑	+๑	-	-	
<b>รวมทั้งสิ้น</b>	<b>๓๙</b>	<b>๔๐</b>	<b>๔๐</b>	<b>๔๐</b>	<b>+๑</b>	<b>-</b>	<b>-</b>	



แผนอัตรากำลัง ๓ ปี เทศบาลตำบลท่ามา (ฉบับปรับปรุงครั้งที่ ๑)

ประจำปีงบประมาณ ๒๕๖๔-๒๕๖๖

**๙. ภาวะค่าใช้จ่ายเกี่ยวกับเงินเดือนและประโยชน์ตอบแทนอื่น**

ลำดับที่	ชื่อสายงาน	ระดับตำแหน่ง	จำนวนทั้งหมด	จำนวนที่มีอยู่ปัจจุบัน			อัตราตำแหน่งที่คาดว่าจะต้องใช้ในช่วงระยะ ๓ ปีข้างหน้า			อัตรากำลังคน เพิ่ม/ลด			ภาวะค่าใช้จ่ายที่เพิ่มขึ้น (๓)			ค่าใช้จ่ายรวม (๔)			หมายเหตุ	
				จำนวน(คน)	เงินเดือน(๑)	เงินประจำตำแหน่ง(๒)	๒๕๖๔	๒๕๖๕	๒๕๖๖	๒๕๖๔	๒๕๖๕	๒๕๖๖	๒๕๖๔	๒๕๖๕	๒๕๖๖	๒๕๖๔	๒๕๖๕	๒๕๖๖		
๑	ปลัดเทศบาล (นักบริหารงานท้องถิ่น)	กลาง	๑	-	๗๑๖,๐๔๐	๑๖๘,๐๐๐	๑	๑	๑	-	-	-	๑๙,๖๘๐	๑๙,๖๘๐	๑๙,๖๘๐	๗๓๕,๗๒๐	๗๕๕,๔๐๐	๗๗๕,๐๘๐	สถ.สรรหา	
๒	รองปลัดเทศบาล (นักบริหารงานท้องถิ่น)	ต้น	๑	๑	๕๑๐,๙๖๐	๕๒,๐๐๐	๑	๑	๑	-	-	-	๑๕,๑๖๐	๑๕,๕๘๐	๑๖,๐๘๐	๕๒๕,๑๒๐	๕๔๐,๖๐๐	๕๕๖,๖๘๐		
๓	รองปลัดเทศบาล (นักบริหารงานท้องถิ่น)	ต้น	๑	๑	๔๑๑,๕๘๐	๕๒,๐๐๐	๑	๑	๑	-	-	-	๑๓,๐๘๐	๑๓,๕๔๐	๑๓,๙๒๐	๔๒๕,๕๖๐	๔๓๘,๐๐๐	๔๕๔,๓๒๐	ยุบเมื่อว่าง	
<b>ส่วนนักปลัดเทศบาล</b>																				
<b>พนักงานเทศบาล</b>																				
๔	หน.ส.ป. (นักบริหารงานทั่วไป)	ต้น	๑	๑	๔๓๑,๕๐๐	๕๒,๐๐๐	๑	๑	๑	-	-	-	๑๓,๓๒๐	๑๓,๕๔๐	๑๓,๐๘๐	๔๔๔,๗๒๐	๔๕๘,๑๖๐	๔๗๑,๒๔๐		
๕	นักพัฒนาชุมชน	ชำนาญการ	๑	๑	๓๖๙,๕๘๐	๐	๑	๑	๑	-	-	-	๑๓,๐๘๐	๑๓,๕๔๐	๑๓,๙๒๐	๓๘๒,๕๖๐	๓๙๖,๐๐๐	๔๐๙,๓๒๐		
๖	นิติกร	ชำนาญการ	๑	๑	๓๔๒,๗๒๐	๐	๑	๑	๑	-	-	-	๑๓,๕๔๐	๑๓,๙๒๐	๑๓,๐๘๐	๓๖๖,๑๖๐	๓๘๑,๕๘๐	๓๙๖,๕๖๐		
๗	นักวิเคราะห์นโยบายและแผน	ปฏิบัติการ	๑	๑	๒๐๗,๕๘๐	๐	๑	๑	๑	-	-	-	๗,๖๘๐	๗,๖๘๐	๗,๖๘๐	๒๑๕,๙๖๐	๒๒๒,๖๔๐	๒๓๐,๓๒๐		
๘	นักทรัพยากรบุคคล	ปฏิบัติการ	๑	๑	๒๐๗,๕๘๐	๐	๑	๑	๑	-	-	-	๗,๖๘๐	๗,๖๘๐	๗,๖๘๐	๒๑๕,๕๖๐	๒๒๒,๒๔๐	๒๒๙,๙๒๐		
๙	เจ้าพนักงานทะเบียน	ปฏิบัติงาน	๑	๑	๒๖๘,๘๐๐	๐	๑	๑	๑	-	-	-	๘,๘๘๐	๙,๑๒๐	๘,๘๘๐	๒๗๗,๖๘๐	๒๘๖,๘๐๐	๒๙๕,๖๘๐		
๑๐	เจ้าพนักงานป้องกันและบรรเทาสาธารณภัย	ปฏิบัติงาน	๑	๑	๒๔๐,๕๘๐	๐	๑	๑	๑	-	-	-	๗,๘๐๐	๘,๐๔๐	๘,๒๘๐	๒๔๘,๒๘๐	๒๕๖,๓๒๐	๒๖๔,๖๐๐		
<b>พนักงานจ้าง</b>																				
๑๑	พนักงานขับรถบรรทุกน้ำ	ทักษะ	๑	๑	๑๗๐,๖๔๐	๐	๑	๑	๑	-	-	-	๖,๘๔๐	๗,๒๐๐	๗,๕๖๐	๑๗๗,๕๘๐	๑๘๔,๖๘๐	๑๙๒,๑๒๐		
๑๒	พนักงานขับรถดับเพลิง	ทักษะ	๑	๑	๑๗๑,๖๐๐	๐	๑	๑	๑	-	-	-	๖,๙๖๐	๗,๒๐๐	๗,๕๖๐	๑๗๘,๕๖๐	๑๘๕,๗๖๐	๑๙๓,๒๐๐		
๑๓	พนักงานดับเพลิง	ทักษะ	๑	๑	๑๕๕,๙๒๐	๐	๑	๑	๑	-	-	-	๖,๒๒๐	๖,๕๘๐	๖,๙๒๐	๑๖๑,๑๖๐	๑๖๗,๖๘๐	๑๗๕,๗๖๐		
๑๔	ผู้ช่วยเจ้าพนักงานพัฒนาชุมชน	ปวช/ปวส.	๑	๑	๑๕๗,๕๔๐	๐	๑	๑	๑	-	-	-	๖,๓๖๐	๖,๖๐๐	๖,๘๔๐	๑๖๓,๘๐๐	๑๗๐,๔๐๐	๑๗๗,๒๔๐		
๑๕	ผู้ช่วยเจ้าพนักงานธุรการ	ปวช/ปวส.	๑	๑	๑๖๖,๙๒๐	๐	๑	๑	๑	-	-	-	๖,๗๒๐	๖,๙๖๐	๗,๒๐๐	๑๗๓,๖๘๐	๑๘๐,๖๐๐	๑๘๘,๙๒๐		
<b>กองคลัง</b>																				
<b>พนักงานเทศบาล</b>																				
๑๖	ผอ.กองคลัง (นักบริหารงานคลัง)	ต้น	๑	-	๔๓๕,๖๐๐	๕๒,๐๐๐	๑	๑	๑	-	-	-	๑๓,๖๒๐	๑๓,๖๒๐	๑๓,๖๒๐	๔๔๙,๒๒๐	๔๖๒,๘๔๐	๔๗๖,๕๖๐	ว่าง	
๑๗	เจ้าพนักงานการเงินและบัญชี	ปง./รง.	๑	-	๒๐๒,๖๒๐	๐	๑	๑	๑	-	-	-	๖,๕๔๐	๖,๕๔๐	๖,๕๔๐	๒๐๙,๑๖๐	๒๑๕,๗๐๐	๒๒๒,๒๔๐	ว่าง	
๑๘	เจ้าพนักงานพัสดุ	ปง./รง.	๑	-	๒๐๒,๖๒๐	๐	๑	๑	๑	-	-	-	๖,๕๔๐	๖,๕๔๐	๖,๕๔๐	๒๐๙,๑๖๐	๒๑๕,๗๐๐	๒๒๒,๒๔๐	ว่าง	
๑๙	เจ้าพนักงานจัดเก็บรายได้	ปฏิบัติงาน	๑	๑	๑๓๘,๑๒๐	๐	๑	๑	๑	-	-	-	๕,๕๐๐	๖,๑๒๐	๖,๐๐๐	๑๔๓,๕๒๐	๑๕๐,๖๔๐	๑๕๕,๖๘๐		
<b>พนักงานจ้าง</b>																				
๒๐	ผู้ช่วยเจ้าพนักงานธุรการ	ปวช/ปวส.	๑	๑	๑๕๐,๙๖๐	๐	๑	๑	๑	-	-	-	๖,๐๓๘	๖,๒๘๐	๖,๕๓๑	๑๕๖,๙๙๘	๑๖๓,๒๗๘	๑๖๙,๘๐๙		
๒๑	ผู้ช่วยเจ้าพนักงานการเงินและบัญชี	ปวช/ปวส.	๑	๑	๑๗๕,๗๒๐	๐	๑	๑	๑	-	-	-	๗,๐๘๐	๗,๓๒๐	๗,๖๘๐	๑๘๒,๘๐๐	๑๘๙,๑๒๐	๑๙๖,๘๐๐		
๒๒	ผู้ช่วยเจ้าพนักงานพัสดุ	ปวช/ปวส.	๑	๑	๑๓๐,๓๒๐	๐	๑	๑	๑	-	-	-	๕,๒๘๐	๕,๕๒๐	๕,๖๔๕	๑๓๕,๖๐๐	๑๔๑,๑๒๐	๑๔๖,๗๖๕		
๒๓	ผู้ช่วยเจ้าพนักงานจัดเก็บรายได้	ปวช/ปวส.	๑	-	๑๓๘,๐๐๐	๐	๑	๑	๑	-	-	-	๑๓๘,๐๐๐	๕,๕๒๐	๕,๗๖๐	๒๗๖,๐๐๐	๒๘๑,๕๒๐	๒๘๗,๒๘๐	ว่างใหม่	
<b>รวม/ยอดยกไป</b>			๒๓	๑๗	๖,๑๐๐,๘๐๐	๓๓๖,๐๐๐	๒๓	๒๓	๒๓	๐	๐	๐	๓๓๙,๒๑๘	๒๑๓,๒๒๐	๒๑๕,๑๕๖	๖,๔๕๐,๐๑๘	๖,๖๕๓,๒๓๘	๖,๘๖๘,๓๙๔		



แผนอัตรากำลัง ๓ ปี เทศบาลตำบลท่ามา (ฉบับปรับปรุงครั้งที่ ๑)

ประจำปีงบประมาณ ๒๕๖๔-๒๕๖๖

๙. ภาระค่าใช้จ่ายเกี่ยวกับเงินเดือนและประโยชน์ตอบแทนอื่น

ลำดับที่	ชื่อสายงาน	ระดับตำแหน่ง	จำนวนทั้งหมด	จำนวนที่มีอยู่ปัจจุบัน			อัตราตำแหน่งที่คาดว่าจะต้องใช้ในชวาระ ๓ ปีข้างหน้า			อัตรากำลังคน เพิ่ม/ลด			ภาระค่าใช้จ่ายที่เพิ่มขึ้น (๓)			ค่าใช้จ่ายรวม (๔)			หมายเหตุ
				จำนวน (คน)	เงินเดือน (๑)	เงินประจำตำแหน่ง (๒)	๒๕๖๔	๒๕๖๕	๒๕๖๖	๒๕๖๔	๒๕๖๕	๒๕๖๖	๒๕๖๔	๒๕๖๕	๒๕๖๖	๒๕๖๔	๒๕๖๕	๒๕๖๖	
	ขอยกมา		๒๓	๑๗	๖,๑๐๐,๘๐๐	๓๓๖,๐๐๐	๒๓	๒๓	๒๓	๐	๐	๐	๓๓๙,๒๑๘	๒๑๓,๒๒๐	๒๑๕,๑๕๖	๖,๔๔๐,๐๑๘	๖,๖๕๓,๒๓๘	๖,๘๖๘,๓๙๔	
	กองช่าง																		
	<b>พนักงานเทศบาล</b>																		
๒๔	ผอ.กองช่าง (นักบริหารงานช่าง)	ต้น	๑	-	๔๓๕,๖๐๐	๔๒,๐๐๐	๑	๑	๑	-	-	-	๑๓,๖๒๐	๑๓,๖๒๐	๑๓,๖๒๐	๔๔๙,๒๒๐	๔๖๒,๘๔๐	๔๗๖,๔๖๐	ว่าง
๒๕	นายช่างโยธา	ปจ./ชง.	๑	-	๒๐๒,๖๒๐	๐	๑	๑	๑	-	-	-	๖,๕๔๐	๖,๕๔๐	๖,๕๔๐	๒๐๙,๑๖๐	๒๑๕,๗๐๐	๒๒๒,๒๐๐	
	<b>พนักงานจ้าง</b>																		
๒๖	ผู้ช่วยเจ้าพนักงานธุรการ	ปวช/ปวส.	๑	๑	๑๗๙,๐๔๐	๐	๑	๑	๑	-	-	-	๗,๒๐๐	๗,๕๖๐	๗,๘๐๐	๑๘๖,๒๔๐	๑๙๓,๘๐๐	๒๐๑,๖๐๐	
๒๗	พนักงานขับรถกระเช้าไฟฟ้า	ปวช/ปวส.	๑	๑	๑๖๗,๖๔๐	๐	๑	๑	๑	-	-	-	๖,๗๒๐	๗,๐๘๐	๗,๓๒๐	๑๗๓,๓๖๐	๑๘๑,๔๔๐	๑๘๘,๙๖๐	
	<b>กองสาธารณสุขและสิ่งแวดล้อม</b>																		
	<b>พนักงานเทศบาล</b>																		
๒๘	ผอ.กองสาธารณสุข(นักบริหารงานสาธารณสุข)	ต้น	๑	-	๔๓๕,๖๐๐	๔๒,๐๐๐	๑	๑	๑	-	-	-	๑๓,๖๒๐	๑๓,๖๒๐	๑๓,๖๒๐	๔๔๙,๒๒๐	๔๖๒,๘๔๐	๔๗๖,๔๖๐	ว่าง
	<b>พนักงานจ้าง</b>																		
๒๙	ผู้ช่วยเจ้าพนักงานธุรการ	ปวช/ปวส.	๑	๑	๑๗๙,๐๔๐	๐	๑	๑	๑	-	-	-	๗,๒๐๐	๗,๕๖๐	๗,๘๐๐	๑๘๖,๒๔๐	๑๙๓,๘๐๐	๒๐๑,๖๐๐	
๓๐	พนักงานขับรถขยะ	ทักษะ	๑	๑	๒๗๔,๔๔๐	๐	๑	๑	๑	-	-	-	๑๑,๐๔๐	๑๑,๕๒๐	๑๑,๘๘๐	๒๘๕,๔๘๐	๒๙๒,๐๐๐	๓๐๐,๘๘๐	
	<b>กองการศึกษา</b>																		
	<b>พนักงานเทศบาล</b>																		
๓๑	ผอ.กองการศึกษา(นักบริหารงานศึกษา)	ต้น	๑	-	๔๓๕,๖๐๐	๔๒,๐๐๐	๑	๑	๑	-	-	-	๑๓,๖๒๐	๑๓,๖๒๐	๑๓,๖๒๐	๔๔๙,๒๒๐	๔๖๒,๘๔๐	๔๗๖,๔๖๐	ว่าง
๓๒	นักวิชาการศึกษา	ปฏิบัติการ	๑	๑	๑๘๐,๗๒๐	๐	๑	๑	๑	-	-	-	๙,๓๖๐	๙,๑๒๐	๘,๒๘๐	๑๙๐,๐๘๐	๑๙๙,๒๐๐	๒๐๗,๔๘๐	
๓๓	ครู	คศ.๑	๑	๑	๐	๐	๑	๑	๑	-	-	-	๐	๐	๐	๐	๐	๐	อุดหนุน
๓๔	ครู	คศ.๑	๑	๑	๐	๐	๑	๑	๑	-	-	-	๐	๐	๐	๐	๐	๐	อุดหนุน
	<b>พนักงานจ้าง</b>																		
๓๕	ผู้ดูแลเด็ก	ทั่วไป	๑	๑	๐	๐	๑	๑	๑	-	-	-	๐	๐	๐	๐	๐	๐	อุดหนุน
	<b>กองการประปา</b>																		
	<b>พนักงานเทศบาล</b>																		
๓๖	ผอ.กองการประปา(นักบริหารงานประปา)	ต้น	๑	-	๔๓๕,๖๐๐	๔๒,๐๐๐	๑	๑	๑	-	-	-	๑๓,๖๒๐	๑๓,๖๒๐	๑๓,๖๒๐	๔๔๙,๒๒๐	๔๖๒,๘๔๐	๔๗๖,๔๖๐	ว่าง
	<b>พนักงานจ้าง</b>																		
๓๗	พนักงานผลิตน้ำประปา	ทักษะ	๑	๑	๑๗๓,๘๘๐	๐	๑	๑	๑	-	-	-	๖,๙๖๐	๗,๓๒๐	๗,๕๖๐	๑๘๐,๘๔๐	๑๘๘,๑๖๐	๑๙๕,๗๒๐	
	<b>รวม/ขอยกไป</b>		๓๗	๒๖	๙,๒๐๐,๕๘๐	๕๐๔,๐๐๐	๓๗	๓๗	๓๗	๐	๐	๐	๔๔๘,๗๑๘	๓๒๔,๔๐๐	๓๒๖,๘๑๖	๙,๖๔๙,๒๙๘	๙,๙๗๓,๖๙๘	๑๐,๓๐๐,๕๑๔	



แผนอัตรากำลัง ๓ ปี เทศบาลตำบลท่ามา (ฉบับปรับปรุงครั้งที่ ๑)

ประจำปีงบประมาณ ๒๕๖๔-๒๕๖๖

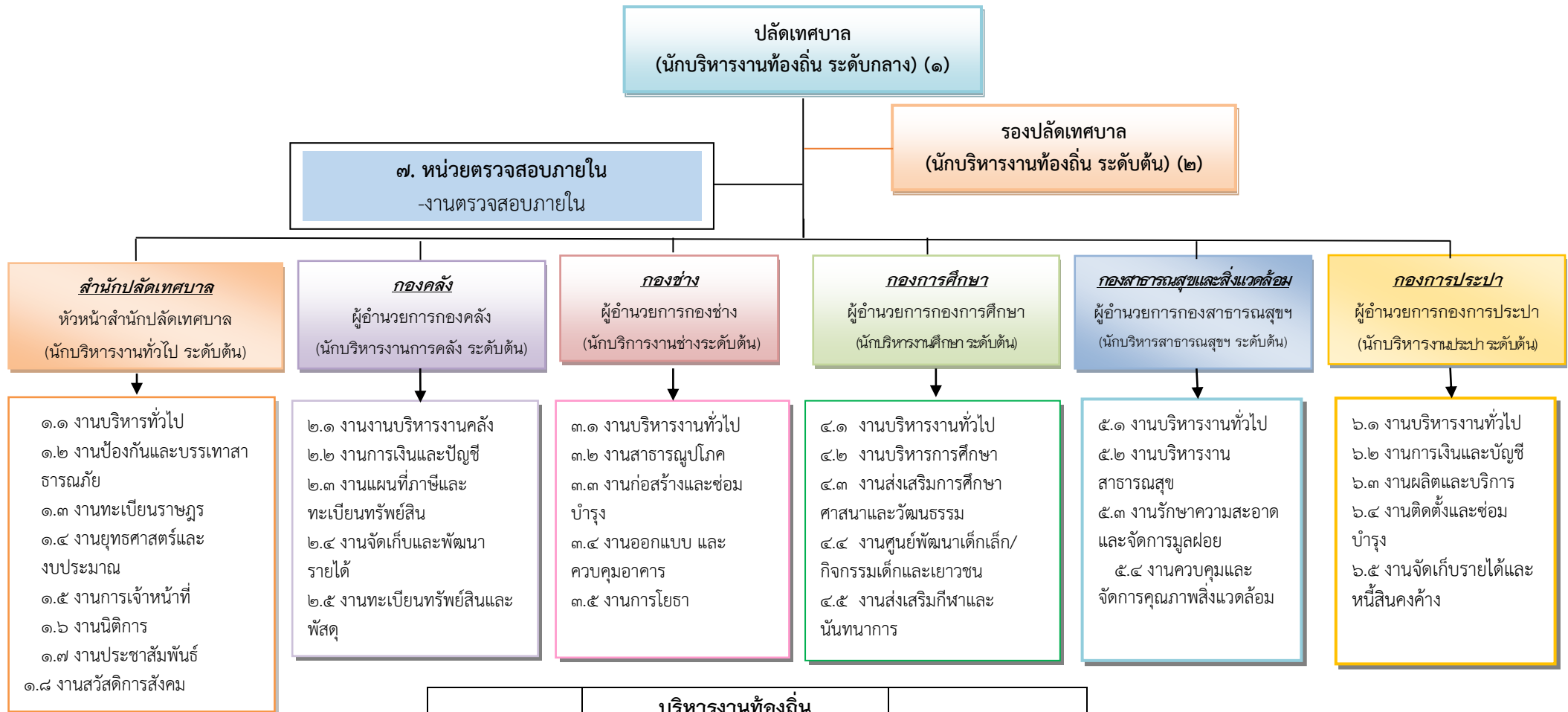
๙. ภาระค่าใช้จ่ายเกี่ยวกับเงินเดือนและประโยชน์ตอบแทนอื่น

ลำดับที่	ชื่อสายงาน	ระดับตำแหน่ง	จำนวนทั้งหมด	จำนวนที่มีอยู่ปัจจุบัน			อัตราตำแหน่งที่คาดว่าจะต้องใช้ในช่วงระยะ ๓ ปีข้างหน้า			อัตรากำลังคน เพิ่ม/ลด			ภาระค่าใช้จ่ายที่เพิ่มขึ้น (๓)			ค่าใช้จ่ายรวม (๔)			หมายเหตุ
				จำนวน (คน)	เงินเดือน (๑)	เงินประจำตำแหน่ง (๒)	๒๕๖๔	๒๕๖๕	๒๕๖๖	๒๕๖๔	๒๕๖๕	๒๕๖๖	๒๕๖๔	๒๕๖๕	๒๕๖๖	๒๕๖๔	๒๕๖๕	๒๕๖๖	
	ยอดยกมา		๓๗	๒๖	๙,๒๐๐,๕๘๐	๕๐๔,๐๐๐	๓๗	๓๗	๓๗	๐	๐	๐	๔๔๘,๗๑๘	๓๒๔,๔๐๐	๓๒๖,๘๑๖	๙,๖๔๙,๒๙๘	๙,๙๗๓,๖๙๘	๑๐,๓๐๐,๕๑๔	
๓๘	พนักงานผลิตน้ำประปา	ทักษะ	๑	๑	๑๕๔,๒๐๐	๐	๑	๑	๑	-	-	-	๖,๒๕๐	๖,๔๘๐	๖,๗๒๐	๑๖๐,๔๕๐	๑๖๖,๙๒๐	๑๗๓,๖๔๐	
๓๙	ผู้ช่วยเจ้าพนักงานธุรการ	ปวช/ปวส.	๑	๑	๑๕๘,๑๖๐	๐	๑	๑	๑	-	-	-	๖,๓๖๐	๖,๖๐๐	๖,๘๖๐	๑๖๔,๕๒๐	๑๗๑,๑๒๐	๑๗๘,๐๘๐	
	<b>หน่วยตรวจสอบภายใน</b>																		
๔๐	นักวิชาการตรวจสอบภายใน	ปก/ชก	๑				๑	๑	๑	+๑	-	-	๒๓๘,๕๖๐	๘,๔๐๐	๘,๔๐๐	๒๓๘,๕๖๐	๒๔๖,๙๖๐	๒๕๕,๓๖๐	กำหนดเพิ่ม
(๕)	<b>รวม</b>		๓๙	๒๘	๙,๕๑๒,๙๔๐	๕๐๔,๐๐๐	๔๐	๔๐	๔๐	๐	๐	๐	๖๙๙,๘๗๘	๓๔๕,๘๘๐	๓๔๘,๘๙๖	๑๐,๒๑๒,๘๑๘	๑๐,๕๕๘,๖๙๘	๑๐,๙๐๗,๕๙๔	
(๖)	ประมาณการประโยชน์ตอบแทนอื่น ๑๐%															๑,๐๙๐,๓๐๑	๑,๑๒๘,๓๘๒	๑,๑๖๖,๙๗๕	
(๗)	รวมเป็นค่าใช้จ่ายบุคคลทั้งสิ้น															๑๑,๓๐๓,๑๒๐	๑๑,๖๘๗,๐๘๑	๑๒,๐๗๔,๕๖๙	
(๘)	งบประมาณรายจ่ายประจำปี (รวมเงินอุดหนุน)															๒๙,๒๕๓,๐๐๐	๓๐,๗๑๕,๐๐๐	๓๒,๒๕๐,๐๐๐	
(๙)	คิดร้อยละ ๔๐ ของงบประมาณรายจ่ายประจำปี (รวมเงินอุดหนุน (๗)*๑๐๐/(๘)															๓๘,๖๖๔	๓๘,๐๕๕	๓๗,๔๔๔	

- หมายเหตุ
- ฐานการคำนวณงบประมาณรายจ่ายประจำปี พ.ศ. ๒๕๖๔ ให้ประมาณการเพิ่มขึ้นไม่เกินร้อยละ ๕ ของงบประมาณรายจ่ายประจำปี ๒๕๖๓ (๒๗,๘๖๐,๕๐๐) งบประมาณรายจ่ายประจำปี ๒๕๖๔ จำนวน ๒๙,๒๕๓,๐๐๐ บาท = (๒๗,๘๖๐,๕๐๐ x ๕%) + ๒๗,๘๖๐,๕๐๐ = ๒๙,๒๕๓,๐๐๐
  - ฐานการคำนวณงบประมาณรายจ่ายประจำปี พ.ศ. ๒๕๖๕ ให้ประมาณการเพิ่มขึ้นไม่เกินร้อยละ ๕ ของงบประมาณรายจ่ายประจำปี ๒๕๖๔ (๒๙,๒๕๓,๐๐๐) งบประมาณรายจ่ายประจำปี ๒๕๖๕ จำนวน ๓๐,๗๑๕,๐๐๐ บาท = (๒๙,๒๕๓,๐๐๐ x ๕%) + ๒๙,๒๕๓,๐๐๐ = ๓๐,๗๑๕,๐๐๐
  - ฐานการคำนวณงบประมาณรายจ่ายประจำปี พ.ศ. ๒๕๖๖ ให้ประมาณการเพิ่มขึ้นไม่เกินร้อยละ ๕ ของงบประมาณรายจ่ายประจำปี ๒๕๖๕ (๓๐,๗๑๕,๐๐๐) งบประมาณรายจ่ายประจำปี ๒๕๖๖ จำนวน ๓๒,๒๕๐,๐๐๐ บาท = (๓๐,๗๑๕,๐๐๐ x ๕%) + ๓๐,๗๑๕,๐๐๐ = ๓๒,๒๕๐,๐๐๐



## โครงสร้างส่วนราชการของเทศบาลตำบลท่ามา



ระดับ	บริหารงานท้องถิ่น			รวม
	ต้น	กลาง	สูง	
จำนวน	๒	๑	-	๓



๑๐. แผนภูมิโครงสร้างการแบ่งส่วนราชการตามแผนอัตรากำลัง ๓ ปี

โครงสร้างสำนักปลัดเทศบาล

หัวหน้าสำนักปลัด  
นักบริหารงานทั่วไป ระดับต้น

งานบริหารงานทั่วไป	งานป้องกันและ บรรเทาสาธารณภัย	งานทะเบียน ราษฎร	งานยุทธศาสตร์ และงบประมาณ	งานการเจ้าหน้าที่	งานนิติการ	งานประชาสัมพันธ์	งานสวัสดิการสังคม
- ผู้ช่วย จพง.ธุรการ (๑)	- จพง.ป้องกันและ บรรเทาสาธารณ ภัย ปง (๑) - พนักงานขับ รถบรรทุกน้ำ (๑) - พนักงานขับ รถดับเพลิง (๑) - พนักงานดับเพลิง (๑)	- จพง.ทะเบียน ปง/ชง (ว่าง)	- นักวิเคราะห์ นโยบายและ แผน ปก/ชก (ว่าง)	- นักทรัพยากร บุคคล ปก (๑)	- นิติกร ชก (๑)	ไม่มีกรอบอัตรา	- นักพัฒนาชุมชน ชก (๑) - ผู้ช่วย จพง.พัฒนา ชุมชน (๑)

ระดับ	อำนาจการ ต้น	ชำนาญ การพิเศษ	ปฏิบัติการ/ชำนาญการ	อาวุโส	ปฏิบัติงาน/ชำนาญงาน	ลูกจ้างประจำ	พนักงานจ้าง ตามภารกิจ	พนักงานจ้าง ทั่วไป	รวม
จำนวน	๑	-	๔	-	๒	-	๕	-	๑๒



๑๐. แผนภูมิโครงสร้างการแบ่งส่วนราชการตามแผนอัตรากำลัง ๓ ปี

โครงสร้างกองคลัง

ผู้อำนวยการกองคลัง  
นักบริหารงานคลัง ระดับต้น (ว่าง)

งานงานบริหารงานคลัง	งานการเงินและบัญชี	งานแผนที่ภาษี และทะเบียนทรัพย์สิน	งานจัดเก็บและพัฒนารายได้	งานทะเบียนทรัพย์สินและพัสดุ
- ผู้ช่วย จพง.ธุรการ (๑)	- จพง.การเงินและบัญชี ปง/ชง (ว่าง) - ผู้ช่วย จพง.การเงินและบัญชี (๑)	ไม่มีกรอบอัตรา	- จพง.จัดเก็บรายได้ ปง (๑) - ผู้ช่วย จพง.จัดเก็บรายได้ (๑)	- เจ้าพนักงานพัสดุ ปง/ชง (ว่าง) - ผู้ช่วยเจ้าพนักงานพัสดุ (๑)

ระดับ	ผู้อำนวยการ ต้น	ชำนาญ การพิเศษ	ปฏิบัติการ/ชำนาญการ	อาวุโส	ปฏิบัติงาน/ชำนาญงาน	ลูกจ้างประจำ	พนักงานจ้าง ตามภารกิจ	พนักงานจ้าง ทั่วไป	รวม
จำนวน	๑	-	-	-	๓	-	๔	-	๘





๑๐. แผนภูมิโครงสร้างการแบ่งส่วนราชการตามแผนอัตรากำลัง ๓ ปี

โครงสร้างกองช่าง

ผู้อำนวยการกองช่าง  
นักบริหารงานช่าง ระดับต้น (ว่าง)

งานบริหารงานทั่วไป	งานสาธารณสุขโรค	งานก่อสร้างและซ่อมบำรุง	งานออกแบบ และควบคุมอาคาร	งานการโยธา
- ผู้ช่วย จพง.ธุรการ (๑)	- พนักงานขับรถกระเช้าไฟฟ้า (๑)	ไม่มีกรอบอัตรา	ไม่มีกรอบอัตรา	- นายช่างโยธา ปง/ชง (ว่าง)

ระดับ	ผู้อำนวยการ ต้น	ชำนาญการ พิเศษ	ปฏิบัติการ/ชำนาญการ	อาวุโส	ปฏิบัติงาน/ชำนาญงาน	ลูกจ้างประจำ	พนักงานจ้าง ตามภารกิจ	พนักงานจ้าง ทั่วไป	รวม
จำนวน	๑	-	-	-	๑	-	๒	-	๔



โครงสร้างกองสาธารณสุขและสิ่งแวดล้อม

ผู้อำนวยการกองสาธารณสุขและสิ่งแวดล้อม  
(นักบริหารงานสาธารณสุขและสิ่งแวดล้อม ระดับต้น)  
(ว่าง)

งานบริหารงานทั่วไป	งานบริหารงานสาธารณสุข	งานรักษาความสะอาดและจัดการมูลฝอย	งานควบคุมและจัดการคุณภาพสิ่งแวดล้อม
- ผู้ช่วยเจ้าพนักงานธุรการ (๑)	ไม่มีกรอบอัตรา	- พนักงานขับเครื่องจักรกลขนาดกลาง/ หนัก (รถขยะ) (๑)	ไม่มีกรอบอัตรา

ระดับ	อำนาจการ ต้น	ชำนาญ การพิเศษ	ปฏิบัติการ/ชำนาญการ	อาวุโส	ปฏิบัติงาน/ชำนาญงาน	ลูกจ้างประจำ	พนักงาน จ้างตาม ภารกิจ	พนักงาน จ้างทั่วไป	รวม
จำนวน	๑	-	-	-	-	-	๒	-	๓



๑๐. แผนภูมิโครงสร้างการแบ่งส่วนราชการตามแผนอัตรากำลัง ๓ ปี

โครงสร้างกองการศึกษา

ผู้อำนวยการกองการศึกษา  
นักบริหารการศึกษา ระดับต้น (ว่าง)

งานบริหารงานทั่วไป	งานบริหารการศึกษา	งานส่งเสริมการศึกษา ศาสนาและวัฒนธรรม	งานศูนย์พัฒนาเด็กเล็ก/กิจกรรมเด็กและเยาวชน	งานส่งเสริมกีฬาและนันทนาการงานบริหารการศึกษา
ไม่มีกรอบอัตรา	ไม่มีกรอบอัตรา	- นักวิชาการศึกษา ปก (๑)	- ครู (๒) (ว่าง ๑ อัตรา) - ผู้ดูแลเด็ก (๑)	ไม่มีกรอบอัตรา

ระดับ	อำนาจการ ต้น	ชำนาญ การ พิเศษ	ปฏิบัติการ/ชำนาญ การ	อาวุโส	ปฏิบัติงาน/ชำนาญ งาน	ครู			ครู ผดต	ลูกจ้าง ประจำ	พนักงาน จ้างตาม ภารกิจ	พนักงาน จ้าง ทั่วไป	รวม
						วิทยฐานะ ครูชำนาญการพิเศษ	วิทยฐานะ ครูชำนาญการ	-					
จำนวน	๑	-	๑	-	--	-	-	๒	-	-	-	๑	๕



๑๐. แผนภูมิโครงสร้างการแบ่งส่วนราชการตามแผนอัตรากำลัง ๓ ปี

โครงสร้างกองการประปา

ผู้อำนวยการกองการประปา  
(นักบริหารงานประปา ระดับต้น) (ว่าง)

งานบริหารงานทั่วไป	งานการเงินและบัญชี	งานผลิตและบริการ	งานติดตั้งและซ่อมบำรุง	งานจัดเก็บรายได้และหนี้สินคงค้าง
- ผู้ช่วยเจ้าพนักงานธุรการ (๑)	ไม่มีกรอบอัตรา	- พนักงานผลิตน้ำประปา (๒)	ไม่มีกรอบอัตรา	ไม่มีกรอบอัตรา

ระดับ	ผู้อำนวยการ ต้น	ชำนาญ การพิเศษ	ชำนาญการ	ปฏิบัติการ	อาวุโส	ชำนาญงาน	ปฏิบัติงาน	ลูกจ้างประจำ	พนักงาน จ้างตาม ภารกิจ	พนักงาน จ้างทั่วไป	รวม
จำนวน	๑	-	-	-	-	-	-	-	๓	-	๔



**โครงสร้างหน่วยตรวจสอบภายใน**

**ปลัดเทศบาล**  
(นักบริหารงานท้องถิ่น ระดับกลาง) (ว่าง)

**งานตรวจสอบภายใน**

- งานจัดทำแผนตรวจสอบภายในประจำปี
- งานตรวจสอบความถูกต้องและเชื่อถือได้ของเอกสารทางการเงิน การบัญชี
- งานตรวจสอบการทำประโยชน์จากทรัพย์สินของเทศบาล
- งานประเมินการควบคุมภายในของหน่วยรับตรวจ และรายงานผลการตรวจสอบภายใน
- งานบริการข้อมูล สถิติ

- นักวิชาการตรวจสอบภายใน (๑)  
(ว่าง กำหนดเพิ่ม)

ระดับ	อำนาจการ ต้น	ชำนาญ การพิเศษ	ชำนาญการ/ ปฏิบัติการ	พนักงาน จ้างตาม ภารกิจ	พนักงาน จ้างทั่วไป	รวม
จำนวน	-	-	๑	-	-	๑



แผนอัตรากำลัง ๓ ปี เทศบาลตำบลท่ามา (ฉบับปรับปรุงครั้งที่ ๑)

ประจำปีงบประมาณ ๒๕๖๔-๒๕๖๖

๑๑. บัญชีแสดงการจัดคนลงสู่ตำแหน่งและการกำหนดเลขที่ตำแหน่งในส่วนราชการ

ที่	ชื่อ-สกุล	คุณวุฒิ	กรอบอัตรากำลังเดิม			กรอบอัตรากำลังใหม่			เงินเดือน	เงินประจำตำแหน่ง		หมายเหตุ
			เลขที่ตำแหน่ง	ตำแหน่ง	ระดับ	เลขที่ตำแหน่ง	ตำแหน่ง	ระดับ	เงินเดือน	เงินประจำตำแหน่ง	ค่าตอบแทน/เงินเพิ่มอื่นๆ	
๑	-	-	๓๔-๒-๐๐-๑๑๐๑-๐๐๑	นักบริหารงานเทศบาล (ปลัดเทศบาล)	กลาง	๓๔-๒-๐๐-๑๑๐๑-๐๐๑	นักบริหารงานเทศบาล (ปลัดเทศบาล)	กลาง	๗/๑๖,๐๔๐ (ค่ากลางเงินเดือน)	๔๔,๐๐๐ (๗,๐๐๐ X ๑๒)	๔๔,๐๐๐ (๗,๐๐๐ X ๑๒)	๔๔๔,๐๔๐ (ว่างเดิม)
๒	น.ส.เอลิษาห์ พิทักษ์วงศ์	ป.โท	๓๔-๒-๐๐-๑๑๐๑-๐๐๒	นักบริหารงานเทศบาล (รองปลัดเทศบาล)	ต้น	๓๔-๒-๐๐-๑๑๐๑-๐๐๒	นักบริหารงานเทศบาล (รองปลัดเทศบาล)	ต้น	๕๑๐,๙๖๐ (๓๙,๐๘๐ X ๑๒)	๕๒,๐๐๐ (๓,๕๐๐ X ๑๒)	๐	๕๕๒,๙๖๐
๓	นายสุเทพ หลีสกุล	ป.ตรี	๓๔-๒-๐๐-๑๑๐๑-๐๐๓	นักบริหารงานเทศบาล (รองปลัดเทศบาล)	ต้น	๓๔-๒-๐๐-๑๑๐๑-๐๐๓	นักบริหารงานเทศบาล (รองปลัดเทศบาล)	ต้น	๔๑๑,๔๘๐ (๓๐,๙๙๐ X ๑๒)	๕๒,๐๐๐ (๓,๕๐๐ X ๑๒)	๐	๔๕๓,๔๘๐
<b>สำนักปลัดเทศบาล</b>												
๔	น.ส.ชุตินา พันธุ์คง	ป.ตรี	๓๔-๒-๐๑-๒๑๐๑-๐๐๑	นักบริหารงานทั่วไป (หัวหน้าสำนักปลัดเทศบาล)	ต้น	๓๔-๒-๐๑-๒๑๐๑-๐๐๑	นักบริหารงานทั่วไป (หัวหน้าสำนักปลัดเทศบาล)	ต้น	๔๓๑,๔๐๐ (๓๒,๔๕๐ X ๑๒)	๕๒,๐๐๐ (๓,๕๐๐ X ๑๒)	๐	๔๗๓,๔๐๐
๕	นางอุมาพร เอี้ยวสกุล	ป.ตรี	๓๔-๒-๐๑-๓๑๐๒-๐๐๑	นักทรัพยากรบุคคล	ปก.	๓๔-๒-๐๑-๓๑๐๒-๐๐๑	นักทรัพยากรบุคคล	ปก.	๒๐๗,๒๘๐ (๑๗,๒๙๐ X ๑๒)	๐	๐	๒๐๗,๒๘๐
๖	-	ป.ตรี	๓๔-๒-๐๑-๓๑๐๓-๐๐๑	นักวิเคราะห์นโยบายและแผน	ปก.	๓๔-๒-๐๑-๓๑๐๓-๐๐๑	นักวิเคราะห์นโยบายและแผน	ปก.	๒๐๗,๒๘๐ (๑๗,๒๙๐ X ๑๒)	๐	๐	๒๐๗,๒๘๐
๗	นายจตุรวิทย์ เหมาะมาศ	ป.โท	๓๔-๒-๐๑-๓๑๐๕-๐๐๑	นิติกร	ชก.	๓๔-๒-๐๑-๓๑๐๕-๐๐๑	นิติกร	ชก.	๓๔๒,๗๒๐ (๑๗,๒๙๐ X ๑๒)	๐	๐	๓๔๒,๗๒๐
๘	นายจิรฉัตรนิม บุญนาม	ป.ตรี	๓๔-๒-๐๑-๓๔๐๑-๐๐๑	นักพัฒนาชุมชน	ชก.	๓๔-๒-๐๑-๓๔๐๑-๐๐๑	นักพัฒนาชุมชน	ชก.	๓๖๙,๔๘๐ (๓๐,๗๙๐ X ๑๒)	๐	๐	๓๖๙,๔๘๐
๙	-	ปวช./ปวส.	๓๔-๒-๐๑-๔๑๐๒-๐๐๑	เจ้าพนักงานทะเบียน	ปง.	๓๔-๒-๐๑-๔๑๐๒-๐๐๑	เจ้าพนักงานทะเบียน	ปง.	๒๖๘,๘๐๐ (๒๒,๔๐๐ X ๑๒)	๐	๐	๒๖๘,๘๐๐
๑๐	จ.ส.อ.วัชรระ เมืองจันทร์	ป.ตรี	๓๔-๒-๐๑-๔๔๐๕-๐๐๑	เจ้าพนักงานป้องกันและบรรเทาสาธารณภัย	ปง.	๓๔-๒-๐๑-๔๔๐๕-๐๐๑	เจ้าพนักงานป้องกันและบรรเทาสาธารณภัย	ปง.	๒๔๐,๔๘๐ (๒๐,๐๔๐ X ๑๒)	๐	๐	๒๔๐,๔๘๐
<b>พนักงานจ้างตํารการกิจ</b>												
๑๑	น.ส.บุญทิวา ใจหลัก	ปวส.	-	ผู้ช่วยเจ้าพนักงานธุรการ	-	-	ผู้ช่วยเจ้าพนักงานธุรการ	-	๑๖๖,๙๒๐ (๑๓,๙๑๐ X ๑๒)	๐	๐	๑๖๖,๙๒๐
๑๒	นางกาญจนา หนูแก้ว	ปวส.	-	ผู้ช่วยเจ้าพนักงานพัฒนาชุมชน	-	-	ผู้ช่วยเจ้าพนักงานพัฒนาชุมชน	-	๑๕๗,๔๔๐ (๑๓,๑๒๐ X ๑๒)	๐	๐	๑๕๗,๔๔๐
๑๓	นายสุทธิชัย พูลศรี	ทักษะ	-	พนักงานขับรถดับเพลิง	-	-	พนักงานขับรถดับเพลิง	-	๑๗๑,๖๐๐ (๑๔,๓๐๐ X ๑๒)	๐	๐	๑๗๑,๖๐๐
๑๔	นายศักดิ์สิทธิ์ คงนาค	ทักษะ	-	พนักงานขับรถบรรทุกน้ำ	-	-	พนักงานขับรถบรรทุกน้ำ	-	๑๗๐,๖๔๐ (๑๔,๒๒๐ X ๑๒)	๐	๐	๑๗๐,๖๔๐
๑๕	นายสมบัติ ใจอาจ	ทักษะ	-	พนักงานดับเพลิง	-	-	พนักงานดับเพลิง	-	๑๕๔,๙๒๐ (๑๒,๙๑๐ X ๑๒)	๐	๐	๑๕๔,๙๒๐



แผนอัตรากำลัง ๓ ปี เทศบาลตำบลท่ามา (ฉบับปรับปรุงครั้งที่ ๑)

ประจำปีงบประมาณ ๒๕๖๔-๒๕๖๖

**๑๑. บัญชีแสดงการจัดคนลงสู่ตำแหน่งและการกำหนดเลขที่ตำแหน่งในส่วนราชการ**

ที่	ชื่อ-สกุล	คุณวุฒิ	กรอบอัตรากำลังเดิม			กรอบอัตรากำลังใหม่			เงินเดือน		เงินประจำตำแหน่ง		หมายเหตุ
			เลขที่ตำแหน่ง	ตำแหน่ง	ระดับ	เลขที่ตำแหน่ง	ตำแหน่ง	ระดับ	เงินเดือน	เงินประจำตำแหน่ง	ค่าตอบแทน/เงินเพิ่มอื่นๆ		
<b>กองคลัง</b>													
๑๖	(ว่าง)	-	๓๔-๒-๐๔-๒๑๐๒-๐๐๑	นักบริหารงานคลัง (ผู้อำนวยการกองคลัง)	ต้น	๓๔-๒-๐๔-๒๑๐๒-๐๐๑	นักบริหารงานคลัง (ผู้อำนวยการกองคลัง)	ต้น	๔๓๕,๖๐๐ (๓๒,๔๐๐ X ๑๒)	๔๒,๐๐๐ (๓,๕๐๐ X ๑๒)	๐	๔๓๗,๖๐๐ ว่างเดิม ขอให้ ส.ร.สรรหา	
๑๗	(ว่าง)	-	๓๔-๒-๐๔-๔๒๐๑-๐๐๑	จพง.การเงินและบัญชี	ปง./ชง.	๓๔-๒-๐๔-๔๒๐๑-๐๐๑	จพง.การเงินและบัญชี	ปง./ชง.	๒๐๒,๖๒๐ (๑๖,๘๘๕ X ๑๒)	๐	๐	๒๐๒,๖๒๐ ว่างเดิม รับโอนย้าย	
๑๘	(ว่าง)	-	๓๔-๒-๐๔-๔๒๐๓-๐๐๑	เจ้าพนักงานพัสดุ	ปง./ชง.	๓๔-๒-๐๔-๔๒๐๓-๐๐๑	เจ้าพนักงานพัสดุ	ปง./ชง.	๒๐๒,๖๒๐ (๑๖,๘๘๕ X ๑๒)	๐	๐	๒๐๒,๖๒๐ ว่างเดิม รับโอนย้าย	
๑๙	นายนพฤทธิ์ แซ่เฮง	ปวส.	๓๔-๒-๐๔-๔๒๐๔-๐๐๑	เจ้าพนักงานจัดเก็บรายได้	ปง.	๓๔-๒-๐๔-๔๒๐๔-๐๐๑	เจ้าหน้าที่จัดเก็บรายได้	ปง.	๑๓๘,๑๒๐ (๑๑,๕๑๐ X ๑๒)	๐	๐	๑๓๘,๑๒๐	
<b>พนักงานจ้างตามภารกิจ</b>													
๒๐	น.ส.นภาพร สอนธิศักดิ์	ปวส.	-	ผู้ช่วยเจ้าพนักงานการเงินและบัญชี	-	-	ผู้ช่วยเจ้าพนักงานการเงินและบัญชี	-	๑๗๔,๗๒๐ (๑๔,๕๖๐ X ๑๒)	๐	๐	๑๗๔,๗๒๐	
๒๑	น.ส.ณัฐนารี เขียวสกุล	ปวช.	-	ผู้ช่วยเจ้าพนักงานพัสดุ	-	-	ผู้ช่วยเจ้าพนักงานพัสดุ	-	๑๓๐,๓๒๐ (๑๐,๘๖๐ X ๑๒)	๐	๐	๑๓๐,๓๒๐	
๒๒	น.ส.ฉลอมพร โฆษานภาพ	ปวส.	-	ผู้ช่วยเจ้าพนักงานธุรการ	-	-	ผู้ช่วยเจ้าพนักงานธุรการ	-	๑๕๐,๙๖๐ (๑๒,๕๘๐ X ๑๒)	-	-	๑๕๐,๙๖๐	
๒๓	-	ปวช./ปวส.	-	ผช.จพง.จัดเก็บรายได้ฯ	-	-	ผช.จพง.จัดเก็บรายได้ฯ	ปวช./ปวส.	-	-	-	ว่างใหม่	
<b>กองช่าง</b>													
๒๔	(ว่าง)	-	๓๔-๒-๐๕-๒๑๐๓-๐๐๑	นักบริหารงานช่าง (ผู้อำนวยการกองช่าง)	ต้น	๓๔-๒-๐๕-๒๑๐๓-๐๐๑	นักบริหารงานช่าง (ผู้อำนวยการกองช่าง)	ต้น	๔๓๕,๖๐๐ (๓๒,๔๐๐ X ๑๒)	๔๒,๐๐๐ (๓,๕๐๐ X ๑๒)	๐	๔๓๗,๖๐๐ ว่างเดิม ขอให้ ส.ร.สรรหา	
๒๕	(ว่าง)	-	๓๔-๒-๐๕-๔๗๐๑-๐๐๑	นายช่างโยธา	ปง./ชง.	๓๔-๒-๐๕-๔๗๐๑-๐๐๑	นายช่างโยธา	ปง./ชง.	๒๐๒,๖๒๐ (๑๖,๘๘๕ X ๑๒)	๐	๐	๒๐๒,๖๒๐ ว่างเดิม รับโอนย้าย	
<b>พนักงานจ้างตามภารกิจ</b>													
๒๖	น.ส.นิตา บำรุงจินต์	ปวส.	-	ผู้ช่วยเจ้าพนักงานธุรการ	-	-	ผู้ช่วยเจ้าพนักงานธุรการ	-	๑๗๔,๐๔๐ (๑๔,๕๒๐ X ๑๒)	๐	๐	๑๗๔,๐๔๐	
๒๗	นายจิรวัฒน์ สาริธชัย	ปวส.	-	พนักงานขับรถกระเช้าไฟฟ้า	-	-	พนักงานขับรถกระเช้าไฟฟ้า	-	๑๖๗,๖๔๐ (๑๓,๙๗๐ X ๑๒)	๐	๐	๑๖๗,๖๔๐	
<b>กองสาธารณสุขและสิ่งแวดล้อม</b>													
๒๘	(ว่าง)	-	๓๔-๒-๐๖-๒๑๐๔-๐๐๑	นักบริหารงานสาธารณสุข (ผอ.กองสาธารณสุขฯ)	ต้น	๓๔-๒-๐๖-๒๑๐๔-๐๐๑	นักบริหารงานสาธารณสุข (ผอ.กองสาธารณสุขฯ)	ต้น	๔๓๕,๖๐๐ (ค่ากลางเงินเดือน)	๔๒,๐๐๐ (๓,๕๐๐ X ๑๒)	๐	๔๓๗,๖๐๐ ว่างเดิม ขอให้ ส.ร.สรรหา	



แผนอัตรากำลัง ๓ ปี เทศบาลตำบลท่ามา (ฉบับปรับปรุงครั้งที่ ๑)

ประจำปีงบประมาณ ๒๕๖๔-๒๕๖๖

**๑๑. บัญชีแสดงการจัดคนลงสู่ตำแหน่งและการกำหนดเลขที่ตำแหน่งในส่วนราชการ**

ที่	ชื่อ-สกุล	คุณวุฒิ	กรอบอัตรากำลังเดิม			กรอบอัตรากำลังใหม่			เงินเดือน		เงินประจำตำแหน่ง		หมายเหตุ
			เลขที่ตำแหน่ง	ตำแหน่ง	ระดับ	เลขที่ตำแหน่ง	ตำแหน่ง	ระดับ	เงินเดือน	เงินประจำตำแหน่ง	ค่าตอบแทน/เงินเพิ่มอื่นๆ		
<b>พนักงานจ้างตามภารกิจ</b>													
๒๙	น.ส.ณัชชาจารย์ ศรีพัฒน์	ปวส.	-	ผู้ช่วยเจ้าพนักงานธุรการ	-	-	ผู้ช่วยเจ้าพนักงานธุรการ	-	๑๗,๐๔๐ (๑๔,๙๒๐ X ๑๒)	๐	๐	๑๗,๐๔๐	
๓๐	นายอรุณ รุ่งประยูรเจริญ	ทักษะ	-	พนักงานขับเครื่องกลขนาดกลาง	-	-	พนักงานขับเครื่องกลขนาดกลาง	-	๒๗,๔๔๐ (๒๒,๘๗๐ X ๑๒)	๐	๐	๒๗,๔๔๐	
<b>กองการศึกษา</b>													
๓๑	(ว่าง)	-	๓๔-๒-๐๘-๒๑๐๗-๐๐๑	นักบริหารงานศึกษา (ผู้อำนวยการกองการศึกษา)	ต้น	๓๔-๒-๐๘-๒๑๐๗-๐๐๑	นักบริหารงานศึกษา (ผู้อำนวยการกองการศึกษา)	ต้น	๔๓,๖๐๐ (ค่ากลางเงินเดือน)	๔๒,๐๐๐ (๓,๕๐๐ X ๑๒)	๐	๔๗,๖๐๐ ว่างเดิม ขอให้ ส.ร.ร. หา	
๓๒	น.ส.สิรินารถ สังข์ทอง	ป.ตรี	๓๔-๒-๐๘-๓๔๐๓-๐๐๑	นักวิชาการศึกษา	ปก.	๓๔-๒-๐๘-๓๔๐๓-๐๐๑	นักวิชาการศึกษา	ปก.	๑๘,๐๒๐ (๑๕,๐๖๐ X ๑๒)	๐	๐	๑๘,๐๒๐	
๓๓	นางอรุณี ศรีสุวรรณ	ป.ตรี	๓๔-๒-๐๘๒๒-๑๒๖๕๔	ครูผู้ดูแลเด็ก	ค.ศ.๑	๓๔-๒-๐๘๒๒-๑๒๖๕๔	ครูผู้ดูแลเด็ก	ค.ศ.๑	๒๙,๐๘๐	๐	๐	เงินอุดหนุน	
๓๔	(ว่าง)	ป.ตรี	๓๔-๒-๐๘๒๒-๑๒๖๕๔	ครูผู้ดูแลเด็ก	ค.ศ.๑	๓๔-๒-๐๘๒๒-๑๒๖๕๔	ครูผู้ดูแลเด็ก	ค.ศ.๑	-	๐	๐	เงินอุดหนุน	
<b>พนักงานจ้างทั่วไป</b>													
๓๕	นางเอี่ยมเดือน เหมาะมาศ	อุมัปริญญา	-	ผู้ดูแลเด็ก	-	-	ผู้ดูแลเด็ก	-	๑๘,๐๐๐ (๙,๐๐๐ X ๑๒)	๐	๐	เงินอุดหนุน	
<b>กองการประปา</b>													
๓๖	(ว่าง)	-	๓๔-๒-๐๙-๒๑๐๖-๐๐๑	นักบริหารงานประปา (ผอ.กองการประปา)	ต้น	๓๔-๒-๐๙-๒๑๐๖-๐๐๑	นักบริหารงานประปา (ผอ.กองการประปา)	ต้น	๔๓,๖๐๐ (ค่ากลางเงินเดือน)	๔๒,๐๐๐ (๓,๕๐๐ X ๑๒)	๐	๔๗,๖๐๐ ว่างเดิม ขอให้ ส.ร.ร. หา	
<b>พนักงานจ้างตามภารกิจ</b>													
๓๗	ว่าที่ ร.ต.อ.โณทัย ต้นสกุล	ปวส.	-	ผู้ช่วยเจ้าพนักงานธุรการ	-	-	ผู้ช่วยเจ้าพนักงานธุรการ	-	๑๗,๐๔๐ (๑๔,๙๒๐ X ๑๒)	๐	๐	๑๗,๐๔๐	
๓๘	นายสมนึก ไชยผดุงนิรันดร์	ทักษะ	-	พนักงานผลิตน้ำประปา	-	-	พนักงานผลิตน้ำประปา	-	๒๗,๔๔๐ (๒๒,๘๗๐ X ๑๒)	๐	๐	๒๗,๔๔๐	
๓๙	นายไตรทิพย์ ลือแม่	ทักษะ	-	พนักงานผลิตน้ำประปา	-	-	พนักงานผลิตน้ำประปา	-	๒๗,๔๔๐ (๒๒,๘๗๐ X ๑๒)	๐	๐	๒๗,๔๔๐	
<b>หน่วยตรวจสอบภายใน</b>													
๔๐	(ว่าง)	ป.ตรี	๓๔-๒-๑๒-๓๒๐๕-๐๐๑	นักวิชาการตรวจสอบภายใน	ปก./ชก.	๓๔-๒-๑๒-๓๒๐๕-๐๐๑	นักวิชาการตรวจสอบภายใน	ปก./ชก.	๒๓,๕๖๐ (ค่ากลางเงินเดือน)	๐	๐	๒๓,๕๖๐ กำหนดเพิ่ม	



## ภาคผนวก

๑. สำเนาคำสั่งแต่งตั้งคณะกรรมการฯ
๒. สำเนารายงานการประชุมฯ
๓. ประกาศเทศบาลตำบลท่านา



ประกาศเทศบาลตำบลท่านา

เรื่อง แผนอัตรากำลัง ๓ ปี ประจำปีงบประมาณ พ.ศ. ๒๕๖๔ - ๒๕๖๖ (ฉบับปรับปรุงครั้งที่ ๑)

ประกาศคณะกรรมการพนักงานเทศบาลจังหวัดพังงา เรื่อง หลักเกณฑ์และเงื่อนไข เกี่ยวกับการบริหารงานบุคคลของเทศบาล แก้ไขเพิ่มเติม ๒๕๖๔ และประกาศคณะกรรมการพนักงานเทศบาล จังหวัดพังงา เรื่อง หลักเกณฑ์และเงื่อนไขเกี่ยวกับการกำหนดกอง สำนัก หรือส่วนราชการที่เรียกชื่ออย่างอื่น ของเทศบาล พ.ศ. ๒๕๖๔ กำหนดให้เทศบาล จัดทำโครงสร้างการแบ่งส่วนราชการ รวมถึง การกำหนด กอง หรือส่วนราชการ ที่จำเป็น ให้สอดคล้องกับ ประกาศหลักเกณฑ์ ดังกล่าว

เพื่อให้การบริหารงานบุคคลของเทศบาลตำบลท่านา เป็นไปด้วยความเรียบร้อย และเทศบาล ตำบลท่านามีแผนอัตรากำลังฉบับใหม่ใช้อย่างต่อเนื่อง จึงอาศัยอำนาจตามความนัยมาตรา ๑๕ และ ๒๓ วรรคท้าย แห่งพระราชบัญญัติระเบียบบริหารงานบุคคลส่วนท้องถิ่น พ.ศ. ๒๕๔๒ และมติคณะกรรมการ พนักงานเทศบาลจังหวัดพังงา ในการประชุมครั้งที่ ๖/๒๕๖๔ เมื่อวันที่ ๒๒ มิถุนายน ๒๕๖๔ จึงประกาศใช้ แผนอัตรากำลัง ๓ ปี (ฉบับปรับปรุงครั้งที่ ๑) ของเทศบาลตำบลท่านา ดังนี้

๑. ประกาศฉบับนี้เรียกว่า ประกาศเทศบาลตำบลท่านา เรื่อง แผนอัตรากำลัง ๓ ปี ประจำปี งบประมาณ พ.ศ. ๒๕๖๔ - ๒๕๖๖ (ฉบับปรับปรุงครั้งที่ ๑)

๒. ให้เทศบาลตำบลท่านา มีหน่วยตรวจสอบภายใน เป็นส่วนราชการหลักที่จำเป็น มีฐานะต่ำกว่ากอง โดยให้ขึ้นตรงต่อปลัดเทศบาลตำบลท่านา

๒. ประกาศฉบับนี้มีผลบังคับใช้ตั้งแต่วันถัดจากวันที่เทศบาลตำบลท่านาประกาศใช้แผน อัตรากำลัง เป็นต้นไป

ประกาศ ณ วันที่ ๕ กรกฎาคม พ.ศ.๒๕๖๔

(นายสุรพงศ์ มุขแก้ว)

นายกเทศมนตรีตำบลท่านา



ประกาศเทศบาลตำบลท่านา

เรื่อง การกำหนดโครงสร้างการแบ่งส่วนราชการ วิธีการบริหารและการปฏิบัติงานของพนักงานเทศบาล  
และกิจการอันเกี่ยวกับการบริหารงานบุคคลในเทศบาล

ประกาศคณะกรรมการพนักงานเทศบาลจังหวัดพังงา เรื่อง หลักเกณฑ์และเงื่อนไขเกี่ยวกับการกำหนดกอง สำนัก หรือส่วนราชการที่เรียกชื่ออย่างอื่นของเทศบาล พ.ศ. ๒๕๖๔ โดยกำหนดให้เทศบาล  
ประกาศโครงสร้างการแบ่งส่วนราชการ เพื่อให้สอดคล้องกับประกาศดังกล่าว

เพื่อให้การบริหารงานบุคคลของเทศบาล เป็นไปด้วยความเรียบร้อย และเทศบาลตำบลท่านา  
จึงอาศัยอำนาจตามความนัยมาตรา ๑๕ และ ๒๓ วรรคท้าย แห่งพระราชบัญญัติระเบียบบริหารงานบุคคล  
ส่วนท้องถิ่น พ.ศ. ๒๕๔๒ และมติคณะกรรมการพนักงานเทศบาลจังหวัดพังงา ในการประชุมครั้งที่ ๖/๒๕๖๔  
เมื่อวันที่ ๒๒ มิถุนายน ๒๕๖๔ จึงประกาศโครงสร้างการแบ่งส่วนราชการ ของเทศบาลตำบลท่านา ดังนี้

๑. ประกาศฉบับนี้เรียกว่า ประกาศเทศบาลตำบลท่านา เรื่อง การกำหนดโครงสร้างการ  
แบ่งส่วนราชการ วิธีการบริหารและการปฏิบัติงานของพนักงานเทศบาลและกิจการอันเกี่ยวกับการบริหารงาน  
บุคคลในเทศบาล

๒. ประกาศฉบับนี้มีผลบังคับใช้ตั้งแต่วันถัดจากวันที่เทศบาลตำบลท่านาประกาศใช้เป็นต้นไป

๓. เทศบาลตำบลท่านา มีส่วนราชการดังนี้

๓.๑ สำนักปลัด

๓.๒ กองคลัง

๓.๓ กองช่าง

๓.๔ กองสาธารณสุขและสิ่งแวดล้อม

๓.๕ กองการศึกษา ศาสนาและวัฒนธรรม

๓.๖ กองการประปา

๓.๗ หน่วยตรวจสอบภายใน

๔. ให้ส่วนราชการ ข้อ ๓.๑ - ๓.๖ มีฐานะเทียบเท่ากอง และส่วนราชการ ข้อ ๓.๗ มีฐานะ  
ต่ำกว่ากอง ขึ้นตรงต่อปลัดเทศบาลตำบลท่านา

ประกาศ ณ วันที่ ๕ กรกฎาคม พ.ศ. ๒๕๖๔

(นายสุรพงศ์ มุขแก้ว)

นายกเทศมนตรีตำบลท่านา



ประกาศเทศบาลตำบลท่านา  
เรื่อง การกำหนดกอง หรือส่วนราชการที่เรียกชื่ออย่างอื่นของเทศบาล

ประกาศคณะกรรมการพนักงานเทศบาลจังหวัดพังงา เรื่อง หลักเกณฑ์และเงื่อนไขเกี่ยวกับการกำหนดกอง สำนัก หรือส่วนราชการที่เรียกชื่ออย่างอื่นของเทศบาล พ.ศ. ๒๕๖๔ โดยกำหนดให้เทศบาลกำหนด กอง หรือส่วนราชการ ที่จำเป็น ให้สอดคล้องกับ ประกาศหลักเกณฑ์ดังกล่าว

เพื่อให้การบริหารงานบุคคลของเทศบาล เป็นไปด้วยความเรียบร้อย เทศบาลตำบลท่านาจึงอาศัยอำนาจตามความนัยมาตรา ๑๕ และ ๒๓ วรรคท้าย แห่งพระราชบัญญัติระเบียบบริหารงานบุคคลส่วนท้องถิ่น พ.ศ. ๒๕๔๒ และมติคณะกรรมการพนักงานเทศบาลจังหวัดพังงา ในการประชุมครั้งที่ ๖/๒๕๖๔ เมื่อวันที่ ๒๒ มิถุนายน ๒๕๖๔ จึงประกาศกำหนดกอง หรือส่วนราชการที่เรียกชื่ออย่างอื่นของเทศบาลตำบลท่านา ดังนี้

๑. ประกาศฉบับนี้เรียกว่า ประกาศเทศบาลตำบลท่านา เรื่อง การกำหนดกอง หรือส่วนราชการที่เรียกชื่ออย่างอื่นของเทศบาล
๒. ประกาศฉบับนี้มีผลบังคับใช้นับตั้งแต่วันถัดจากวันที่เทศบาลตำบลท่านา ประกาศใช้ เป็นต้นไป
๓. ให้เทศบาลตำบลท่านา มีกองและส่วนราชการที่เรียกชื่ออย่างอื่น ดังนี้

๓.๑ สำนักปลัดเทศบาล

มีอำนาจหน้าที่ความรับผิดชอบเกี่ยวกับงานราชการทั่วไปของเทศบาล งานเลขานุการของนายกเทศมนตรี รองนายกเทศมนตรีและเลขานุการนายกเทศมนตรี งานกิจการสภาเทศบาล งานบริหารงานบุคคลของพนักงานเทศบาลและพนักงานจ้าง งานสวัสดิการสังคม งานสังคมสงเคราะห์ งานพัฒนาคุณภาพชีวิตเด็ก สตรี ผู้สูงอายุ และผู้ด้อยโอกาส งานกิจการขนส่ง งานส่งเสริมการท่องเที่ยว งานส่งเสริมการเกษตร งานการพาณิชย์ งานส่งเสริมและพัฒนาอาชีพ งานป้องกันและบรรเทาสาธารณภัย งานเทศกิจ งานรักษาความสงบเรียบร้อย งานจราจร งานวิเทศสัมพันธ์ งานประชาสัมพันธ์ งานส่งเสริมและพัฒนาเทคโนโลยีสารสนเทศ งานนิติการ งานคุ้มครองดูแลและรักษาทรัพยากรธรรมชาติและงานสิ่งแวดล้อม และราชการที่มีได้กำหนดให้เป็นหน้าที่ของกอง สำนัก หรือส่วนราชการใดในเทศบาลเป็นการเฉพาะ รวมทั้งกำกับและเร่งรัดการปฏิบัติราชการของเทศบาลให้เป็นไปตามนโยบาย แนวทาง และแผนการปฏิบัติราชการของเทศบาล งานบริการข้อมูล สถิติช่วยเหลือให้คำแนะนำทางวิชาการ งานอื่นๆ ที่เกี่ยวข้องและที่ได้รับมอบหมาย

### ๓.๒ กองคลัง

มีอำนาจหน้าที่รับผิดชอบเกี่ยวกับงานการจ่ายเงิน การรับเงิน การจัดเก็บภาษี ค่าธรรมเนียม และการพัฒนารายได้ งานสรุปผล สถิติการจัดเก็บภาษี ค่าธรรมเนียม งานนำส่งเงิน การเก็บรักษาเงินและเอกสารทางการเงิน งานการตรวจสอบใบสำคัญ ฎีกาทุกประเภท งานการจัดทำบัญชี งานตรวจสอบบัญชีทุกประเภท งานเกี่ยวกับเงินเดือน ค่าจ้าง ค่าตอบแทน เงินบำเหน็จ บำนาญ และเงินอื่นๆ งานจัดทำหรือช่วยจัดทำงบประมาณและเงินนอกงบประมาณ งานเกี่ยวกับสถานะการเงินการคลัง งานการจัดสรรเงินต่างๆ งานทะเบียนคุมเงินรายได้และรายจ่ายต่างๆ งานควบคุมการเบิกจ่ายเงิน งานทำงบทดลอง ประจำเดือนและประจำปี งานเกี่ยวกับการจัดซื้อ จัดจ้าง จัดหา งานทะเบียนคุม งานการจำหน่ายพัสดุ ครุภัณฑ์ และทรัพย์สินต่างๆ งานเกี่ยวกับเงินประกันสัญญาทุกประเภท งานบริการข้อมูล สถิติ ช่วยเหลือให้คำแนะนำทางวิชาการด้านการเงินการคลัง การบัญชี การพัสดุและทรัพย์สิน รวมถึงงานอื่นๆ ที่เกี่ยวข้องหรือที่ได้รับมอบหมาย

### ๓.๓ กองช่าง

มีอำนาจหน้าที่รับผิดชอบเกี่ยวกับงานสำรวจ งานออกแบบและเขียนแบบ งานประมาณราคา งานจัดทำทะเบียนประวัติโครงสร้างพื้นฐาน อาคาร สะพาน คลอง แหล่งน้ำ งานติดตั้งซ่อมบำรุงระบบไฟส่องสว่างและไฟสัญญาณจราจร งานปรับปรุงภูมิทัศน์ งานผังเมืองตามพระราชบัญญัติการผังเมือง งานควบคุมอาคารตามระเบียบกฎหมาย งานตรวจสอบการก่อสร้าง งานจัดทำแผนปฏิบัติการก่อสร้างและซ่อมบำรุงประจำปีงานควบคุมการก่อสร้างและซ่อมบำรุง งานจัดทำประวัติ ติดตาม ควบคุมการปฏิบัติงานเครื่องจักรกล งานจัดทำทะเบียนควบคุมการจัดซื้อ เก็บรักษา การเบิกจ่ายวัสดุ อุปกรณ์ อะไหล่ น้ำมันเชื้อเพลิง งานบริการข้อมูล สถิติช่วยเหลือให้คำแนะนำทางวิชาการด้านวิศวกรรมต่างๆ รวมถึงงานอื่นๆ ที่เกี่ยวข้องหรือที่ได้รับมอบหมาย

### ๓.๔ กองสาธารณสุขและสิ่งแวดล้อม

มีอำนาจหน้าที่รับผิดชอบเกี่ยวกับงานการศึกษา ค้นคว้า วิจัย วิเคราะห์และจัดทำแผนงานด้านสาธารณสุข งานส่งเสริมสุขภาพ งานป้องกันเฝ้าระวังและควบคุมโรคติดต่อและโรคไม่ติดต่อ งานสุขภาพในสถานประกอบการ งานสุขภาพชุมชน งานอนามัยสิ่งแวดล้อม งานคุ้มครองผู้บริโภค งานให้บริการด้านสาธารณสุข งานเภสัชกรรม งานพยาธิวิทยา งานรังสีวิทยา งานวิชาการทางการแพทย์ งานวิเคราะห์ทางวิทยาศาสตร์ งานการแพทย์ งานการแพทย์ฉุกเฉิน งานรักษาพยาบาล งานศูนย์บริการสาธารณสุข งานโรงพยาบาลส่งเสริมสุขภาพตำบล งานบริหารสาธารณสุข งานส่งเสริมป้องกันควบคุมโรค งานเวชปฏิบัติครอบครัว งานหลักประกันสุขภาพตำบล งานมาตรฐานและคุณภาพหน่วยบริการ งานยุทธศาสตร์สาธารณสุข งานกฎหมายสาธารณสุข งานแพทย์แผนไทย งานส่งเสริมสนับสนุนการแพทย์แผนไทย งานกายภาพและอาชีวบำบัด งานฟื้นฟูสมรรถภาพและจิตใจผู้ป่วย งานทันตสาธารณสุข งานบริการรักษาความสะอาด งานบริการและพัฒนาระบบจัดการมูลฝอย งานบริหารจัดการสิ่งปฏิกูล งานส่งเสริมสนับสนุนการพัฒนาคุณภาพชีวิตเด็ก สตรี ผู้สูงอายุ ผู้พิการ และผู้ด้อยโอกาส งานอาสาสมัครสาธารณสุข งานป้องกันและบำบัดการติดสารเสพติด งานสัตวแพทย์ งานศึกษา ค้นคว้า วิจัย วิเคราะห์ กำหนดมาตรการ

และแผนดำเนินงานด้านสิ่งแวดล้อม การประเมินผลกระทบด้านสิ่งแวดล้อม การเฝ้าระวังและตรวจสอบคุณภาพสิ่งแวดล้อม งานส่งเสริมสนับสนุนด้านสิ่งแวดล้อม งานจัดทำและพัฒนาระบบฐานข้อมูลด้านการจัดการสิ่งแวดล้อม งานรณรงค์และการฝึกอบรมสร้างจิตสำนึกด้านสิ่งแวดล้อม งานวางแผนและจัดทำแผนดำเนินงานด้านการเฝ้าระวัง ควบคุมมลพิษทางน้ำ อากาศและเสียง งานเฝ้าระวัง บำบัด ตรวจสอบคุณภาพน้ำ อากาศ ของเสียและสารอันตรายต่างๆ งานบริการข้อมูล สถิติ ช่วยเหลือให้คำแนะนำทางวิชาการ รวมถึงงานอื่นๆ ที่เกี่ยวข้องหรือที่ได้รับ

### ๓.๕ กองการศึกษา

มีอำนาจหน้าที่รับผิดชอบเกี่ยวกับงานบริหารการศึกษา งานพัฒนาการศึกษา ทั้งการศึกษาในระบบการศึกษา การศึกษานอกระบบการศึกษา และการศึกษาตามอัธยาศัย เช่น การจัดการศึกษาปฐมวัย อนุบาลศึกษา ปฐมศึกษา มัธยมศึกษา และอาชีวศึกษา งานบริหารวิชาการด้านการศึกษา งานโรงเรียน งานกิจการนักเรียน งานการศึกษาปฐมวัย งานขยายโอกาสทางการศึกษา งานฝึกและส่งเสริมอาชีพ งานห้องสมุด งานพิพิธภัณฑ์ งานเครือข่ายทางการศึกษา งานศึกษานิเทศ งานส่งเสริมคุณภาพและมาตรฐานหลักสูตร งานพัฒนาสื่อเทคโนโลยีและนวัตกรรมทางการศึกษา งานการศาสนา งานบำรุงศิลปะ จารีตประเพณี ภูมิปัญญาท้องถิ่น และวัฒนธรรมอันดีของท้องถิ่น งานการกีฬาและสวัสดิภาพและกองทุน เพื่อการศึกษา งานบริหารงานบุคคลของพนักงานครู บุคลากรทางการศึกษา ลูกจ้าง และพนักงานจ้าง สังกัดสถานศึกษาและศูนย์พัฒนาเด็กเล็ก กรณียังไม่จัดตั้งกองการศึกษา งานบริการข้อมูล สถิติ ช่วยเหลือให้คำแนะนำทางวิชาการ รวมถึงงานอื่นๆ ที่เกี่ยวข้องหรือที่ได้รับมอบหมาย

### ๓.๖. กองการประปา

มีอำนาจหน้าที่รับผิดชอบเกี่ยวกับ งานวิเคราะห์และตรวจสอบคุณภาพน้ำสำหรับใช้ในการผลิตน้ำประปา งานควบคุมการผลิตน้ำประปา งานกรองน้ำ จ่ายสารเคมี งานจำหน่ายน้ำประปา งานบำรุงรักษาแหล่งกักเก็บน้ำ งานล้างถังกรองน้ำ ถังตกตะกอน งานรักษาความสะอาด ความปลอดภัยของน้ำประปา งานติดตั้งระบบสูบน้ำแรงดันสูงและสูบน้ำแรงดันต่ำ งานตรวจสอบบำรุงรักษาระบบแรงดันน้ำและระบายตะกอนในท่อประปา งานบำรุงรักษาและซ่อมแซมระบบไฟฟ้า เครื่องจักรกล อุปกรณ์ต่าง ๆ และอาคารสถานที่ที่ใช้ในกิจการประปา งานสำรวจวางผังแนวท่อน้ำประปา งานประมาณการผู้ใช้น้ำประปา งานติดตั้งท่อน้ำประปาและซ่อมบำรุงท่อน้ำประปา งานติดตั้งมาตรวัดน้ำประปา งานตรวจสอบและดำเนินการตามกฎหมาย แก่ผู้ลักลอบใช้น้ำประปา งานเกี่ยวกับการจัดทำหรือช่วยจัดทำงบประมาณ งานจัดทำงบประมาณรายจ่าย เฉพาะการเกี่ยวกับกิจการประปา งานควบคุมตรวจสอบการรับเงิน การจ่ายเงิน การเก็บรักษาเงิน การจัดทำบัญชีเงินสดประจำวัน และบัญชีแยกประเภทของกิจการประปา งานจัดทำงบประมาณรายจ่ายประจำเดือน และประจำปีของกิจการประปา งานจัดทำบัญชีผู้ใช้น้ำประปา งานจัดเก็บค่าธรรมเนียมการใช้น้ำประปา งานควบคุมติดตามเร่งรัดการจัดเก็บค่าธรรมเนียมค้างชำระ งานออกใบเสร็จค่าธรรมเนียมต่างๆ เกี่ยวกับกิจการประปา งานวางแผนการจัดเก็บรายได้ และการแก้ไขปัญหาอุปสรรคในการจัดเก็บรายได้ของกิจการประปา ฯลฯ งานบริการข้อมูล สถิติ ช่วยเหลือให้คำแนะนำทางวิชาการ งานอื่น ๆ ที่เกี่ยวข้องและที่ได้รับมอบหมาย

### ๓.๗. หน่วยตรวจสอบภายใน

มีอำนาจหน้าที่รับผิดชอบเกี่ยวกับงานจัดทำแผนการตรวจสอบภายในประจำปี งานการตรวจสอบความถูกต้องแลเชื่อถือได้ของเอกสารการเงิน การบัญชี เอกสารการรับการจ่ายเงินทุกประเภท ตรวจสอบการเก็บรักษาหลักฐานการเงิน การบัญชี งานตรวจสอบการสรรหาพัสดุและทรัพย์สิน การเก็บรักษาพัสดุ และทรัพย์สิน งานตรวจสอบการทำประโยชน์จากทรัพย์สินขององค์การบริหารส่วนตำบล งานตรวจสอบติดตามและการประเมินผลการดำเนินงานตามแผนงาน โครงการให้เป็นไปตามนโยบาย วัตถุประสงค์ และเป้าหมายที่กำหนดอย่างมีประสิทธิภาพ ประสิทธิผลและประหยัด งานวิเคราะห์และประเมินความมีประสิทธิภาพ ประหยัด คุ่มค่า ในการใช้ทรัพยากรของส่วนราชการต่างๆ งานประเมินการควบคุมภายในของหน่วยรับตรวจ งานรายงานผลการตรวจสอบภายใน งานบริการข้อมูล สถิติ ช่วยเหลือให้คำแนะนำแนวทางการแก้ไข ปรับปรุงการปฏิบัติงานแก่หน่วยรับตรวจและผู้เกี่ยวข้อง รวมถึงงานอื่นๆ ที่เกี่ยวข้องหรือที่ได้รับมอบหมาย

ประกาศ ณ วันที่ ๕ กรกฎาคม พ.ศ. ๒๕๖๔



(นายสุรพงศ์ มุขแก้ว)

นายกเทศมนตรีตำบลท่านา